



Apoyo al Desarrollo de Archivos y
Bibliotecas de México, A.C.

INVENTARIO DEL ARCHIVO PARROQUIAL
SANTA CLARA DE ASÍS
DIÓCESIS DE TACÁMBARO
MICHOACÁN

Rubén Hurtado Torres
Coordinador

Dra. María Isabel Grañén Porrúa
Presidenta de ADABI de México, A.C.

Dra. Stella María González Cicero
Directora de ADABI de México, A.C.

Pbro. José Luis Castro Medellín
Obispo de la Diócesis de Tacámbaro

Pbro. Filemón Ávila Flores
Párroco de Santa Clara de Asís

Pbro. Rubén Hurtado Torres
Vicario de la parroquia de Santa Clara de Asís

Jorge Garibay Álvarez
Asesor

María Esther Zaragoza Torres
Elizabeth Heredia Pérez
Salomón Hernández P.
Elsa Pamatz Huerta
María del Refugio Ruiz A.
María Cristina Ruiz
Clotilde Vázquez
Inventario y ordenación

Lic. Margarita Parra Betancourt
Corrección de estilo

David Arroyo Pieck
Edición

Primera edición, enero 2005
Apoyo al Desarrollo
de Archivos y Bibliotecas
de México, A.C.

ISBN: 968-5937-35-4

Derechos reservados conforme a la ley
Impreso en México

ÍNDICE

Presentación	7
Síntesis histórica	11
Series documentales	17
Inventario	21

Inventario del Archivo Parroquial Santa Clara de Asís, Diócesis de Tacámbaro, Michoacán / bajo la coordinación de Rubén Hurtado Torres . — México: Apoyo al Desarrollo de Archivos y Bibliotecas de México, 2004.

p. 27 : il. ; 22cm. — (Colección inventarios ; No. 28)

1. Iglesia Católica. Diócesis de Tacámbaro. Parroquia Santa Clara de Asís, Michoacán — Archivos

2. Iglesia Católica — Historia

I. Hurtado Torres, Rubén. II. Parroquia Santa Clara de Asís, Tacámbaro, Michoacán. III. Serie

PRESENTACIÓN

Los inventarios de los archivos civiles y eclesiásticos de México, representan un instrumento de control institucional que garantiza la permanencia de los acervos documentales y permiten a la vez la consulta de éstos. Aunque instrumento primario de descripción en la organización de un archivo, los inventarios brindan la información necesaria para el conocimiento del contenido del acervo y su eficaz localización.

ADABI de México, A. C., tiene como objetivos prioritarios propiciar la conservación y difusión del patrimonio documental, por lo que en esta línea da continuidad a la serie editorial *Inventarios* iniciada en el año 2003, con los resultados de los proyectos rescate y organización de archivos del año 2004. Deseamos que esta aportación facilite y anime la investigación histórica de México. A este compromiso editorial se ha sumado la Fundación Mapfre-Tavera.

Dra. Stella María González Cicero
Directora de ADABI de México, A.C.



SANTA CLARA DE ASÍS
DIÓCESIS DE TACÁMBARO
MICHOACÁN

SÍNTESIS HISTÓRICA



Santa Clara de Asís es una de las muchas parroquias que conforman la diócesis de Tacámbaro en Michoacán.

La parroquia tiene sus orígenes en el siglo XVI cuando el fraile agustino Francisco Villafuerte, fundador de Cuitzio y constructor del templo y convento de Pátzcuaro, estableció

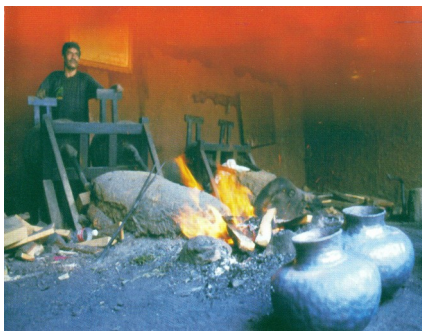
en Santa Clara una doctrina de indios que fray Martín de la Coruña había llamado Xacuaro.

Desconocemos la fecha exacta de la erección de la parroquia pero el archivo parroquial cuenta con documentos que datan del siglo XVIII (1708).

Entre los numerosos párrocos que han guiado a la feligresía de la jurisdicción parroquial destacó por su dinamismo y espiritualidad el presbítero Manuel de la Torre Lloreda.

La arquitectura que muestra el templo parroquial es novohispana, sobria, de cantera, con una torre de tres cuerpos con campanario y la entrada principal con arco de medio punto y portón de madera tallada.

La iglesia descrita a finales del siglo XIX permite rescatar nuevos elementos archi-





Patrona de Santa Clara del Cobre

tectónicos, “...hay iglesia de una nave, con su crucero entablado al suelo y cielo, con siete altares formales y retablos de mala escultura, piezas separadas de sacristía y pila bautismal, coro alto con órgano descompuesto y lo material de las paredes amenazando ruina igualmente que las casas curales anexas”.¹

Los anteriores deterioros fueron superados en la remodelación de la que fue objeto la parroquia en el siglo XIX.

Actualmente luce funcional y atiende dignamente la pastoral parroquial. El archivo ha sido inventariado y fue resguardado en 97 cajas. Está integrado por 315 volúmenes abarcando los años de 1708 al 2004.

El nombre de Santa Clara del Cobre se debe a la cofundadora de las mojas Clarisas que años atrás establecieron un convento en esta comunidad. Este nombre viene desde el año de 1553.

En 1932 el nombre del municipio cambió por el de Villa Escalante en memoria de Salvador Escalante, revolucionario notable nacido en este pueblo, denominación que llevó hasta el 27 de enero de 1981 fecha en que recuperó el nombre original de Santa



Clara del Cobre conservando el nombre de Salvador Escalante como complemento del mismo.

Jorge Garibay Álvarez



¹ *Antecedentes Históricos de la Purísima Concepción de María* Secretaría de Urbanismo y choacán.

Feria de la silla

torre del templo de La en Santa Clara del Cobre, Medio Ambiente, Mi-

Nota: las imágenes fueron tomadas del folleto *Santa Clara del Cobre, Michoacán*, Gobierno del estado de Michoacán– Municipio Salvador Escalante, Michoacán.

Antes del proceso



Durante el proceso



Después del proceso

SERIES DOCUMENTALES

Las series documentales que aquí describimos corresponden a la sección disciplinar. Las series que integran la sección sacramental: bautismos, confirmaciones, información matrimonial, matrimonios y defunciones son registros de catolicidad que anotan a quienes lo reciben, quien lo administra y a las personas ligadas a los receptores de los sacramentos y que son conocidos por quienes se vinculan a la investigación parroquial. Todos estos registros son útiles, principalmente, para los genealogistas y para quienes hacen historia socio-religiosa.

- ASOCIACIONES. Libros en donde se registra la erección de



la asociación piadosa constituida bajo el patrocinio de alguna advocación cristiana. En estos libros se hallan las cuentas, el listado de socios y las actas de sus funciones.

- CANON. Libro donde se asienta la erección de la parroquia, las licencias ministeriales, el nombramiento de párro-

cos y de los religiosos y clérigos que en corta permanencia se establecen en la jurisdicción parroquial.

- CENSOS. Libros que se llaman también de *status animarum* y contienen el registro de los integrantes de las familias, especificando su estado civil y la recepción de los sacramentos.
- COFRADÍAS. Asociaciones piadosas que están avocadas a una pastoral específica en la parroquia. El nombre lo reciben del tutelar que puede ser Santísimo Sacramento, Almas del Purgatorio, Nuestra Señora del Carmen, etcétera. Sus libros registran la erección, los socios que la integran, los bienes materiales que posee, las cuentas y las actas.
- CUENTAS. Libros donde se registran las entradas y salidas pecuniarias que forman la administración ordinaria de la parroquia; cuando se trata de egresos o ingresos específicos para la fábrica espiritual o material de la parroquia, éstos se anotan en los libros de *fabrica material* o *fabrica espiritual*.
- DIEZMOS. Documentos o libros en los que se registran los aportes de los parroquianos, precisando si son granos, aves o ganado.
- FÁBRICA ESPIRITUAL. Libros donde se registran los gastos efectuados en la construcción espiritual de la parroquia. Allí se encuentra el costo de la cera, aceite, vino, hostias, ornamentos sagrados, vasos litúrgicos, imágenes y pinturas religiosas.
- GOBIERNO. Libro al que se le llama también de *Providencias*, en él se transcriben las circulares diocesanas firmadas por la autoridad, en ellas se marcan líneas pastorales a se-

guir y recomendaciones para una sana disciplina religiosa en la jurisdicción.

- PROCESOS CRIMINALES. Documentos que especifican el camino jurídico de un acto ilícito grave. En la curia diocesana a través del provisorato se controlan estos expedientes. Los procesos son atendidos unas veces directamente por la curia diocesana y otros por los jueces eclesiásticos que atienden una parroquia.

**INVENTARIO DEL ARCHIVO PARROQUIAL
SANTA CLARA DE ASÍS
TACÁMBARO, MICHOACÁN**

SECCIÓN SACRAMENTAL

Serie	Caja	Exp.	Año
Bautismos	1	2	1786-1810
	2	4	1788-1825
	3	2	1815-1830
	4	3	1835-1846
	5	4	1847-1857
	6	3	1859-1874
	7	3	1872-1879
	8	3	1882-1890
	9	3	1891-1900
	10	3	1900-1908
	11	3	1908-1917
	12	3	1917-1929
	13	3	1922-1969
	14	3	1929-1943
	15	3	1943-1954
	16	2	1954-1957

Serie	Caja	Exp.	Año
Bautismos	17	2	1957-1960
	18	2	1960-1963
	19	3	1963-1968
	20	3	1968-1975
	21	2	1975-1982
	22	2	1982-1986
	23	3	1986-1993
	24	3	1993-2003
	25	1	200-2004
Confirmaciones	26	4	1747-1890
	27	3	1910-1956
	28	3	1956-2001
Información matrimonial	29	3	1708-1714
	30	4	1719-1754
	31	4	1757-1767
	32	4	1768-1771
	33	4	1777-1775
	34	3	1772-1811

Serie	Caja	Exp.	Año
Información matrimonial	35	4	1777-1805
	36	2	1802-1805
	37	2	1807-1812
	38	4	1817-1824
	39	3	1824-1834
	40	4	1834-1842
	41	3	1844-1825
	42	3	1825-1858
	43	2	1858-1864
	44	2	1864-1869
	45	5	1864-1868
	46	5	1678-1883
	47	5	1883-1890
	48	5	1890-1897
	49	5	1897-1900
	50	4	1903-1910
51	4	1911-1915	
52	4	1915-1919	

Serie	Caja	Exp.	Año
Información matrimonial	53	4	1919-1926
	54	4	1926-1936
	55	4	1936-1944
	56	4	1944-1951
	57	3	1951-1957
	58	3	1957-1961
	59	3	1962-1967
	60	3	1967-1970
	61	2	1971-1972
	62	2	1973-1974
	63	2	1975-1976
	64	3	1977-1979
	65	3	1980-1988
	66	3	1983-1985
	67	2	1986-1987
	68	2	1988-1989
69	2	1990-1991	
70	2	1992-1993	

Serie	Caja	Exp.	Año
Información matrimonial	71	2	1994-1995
	72	2	1996-1997
	73	2	1998
	74	2	1999
	75	2	2000
	76	2	2001
	77	2	2002
	78	2	2003
Matrimonios	79	2	1786-1812
	80	5	1824-1865
	81	3	1878-1907
	82	2	1921-2004
Defunciones	83	4	1709-1819
	84	3	1788-1830
	85	4	1831-1857
	86	4	1857-1882
	87	4	1882-1922
	88	3	1923-1971

Santa Clara de Asís

SECCIÓN DISCIPLINAR

Serie	Caja	Exp.	Año
Asociaciones	89	6	1723-1829
	90	6	1828-1951
Canon	91	5	1903-1991
Censos	92	6	1991
Cofradías	93	6	1768-1839
Cuentas	94	3	1837-1935
	95	3	1847-1952
Fábrica	96	6	1797-1965
Gobierno y providencia	97	6	1778-1997

Inventario del Archivo Parroquial
Santa Clara de Asís
Tacámbaro, Michoacán
Se imprimió en ADABI de México A.C.
Cerro San Andrés #312 Col. Campestre Churubusco, 04200
Coyoacán, DF. México
El tiro consta de 125 ejemplares
Enero 2005