



Apoyo al Desarrollo de Archivos  
y Bibliotecas de México, A.C.

INVENTARIO DEL ARCHIVO MUNICIPAL  
DE SAN SALVADOR EL VERDE,  
PUEBLA

Ma. de los Ángeles Pérez Macuil  
*Coordinación*

ADABI de MÉXICO A.C.

MUNICIPIO de SAN SALVADOR  
EL VERDE

Dra. María Isabel Grañén Porrúa  
*Presidenta*

C. José Juan Aguilar Hernández  
*Presidente Municipal*

Dra. Stella María González Cicero  
*Directora*

Lic. Jesús Contreras Hernández  
*Encargado del Archivo*

Mtro. Jorge Garibay Álvarez  
*Coordinador de Proyectos*

*Ma. de los Ángeles Pérez Macuil*  
*Coordinadora*

Domingo Palacios Olivos  
Ma. Arely González Flores  
*Ordenación e inventario*

Pérez Macuil, Ma. de los Ángeles

*Inventario del Archivo Municipal de San Salvador El Verde, Puebla.*— México: Apoyo al Desarrollo de Archivos y Bibliotecas de México, 2009.

26 pp. : il ; 22 x 16 cm (Colec. Inventarios, núm.217)

ISBN: 978-607-416-120-5

1. México. Inventario del Archivo Municipal de San Salvador El Verde, Puebla — Archivos.
2. México — Historia.

Primera edición: abril de 2009  
© Apoyo al Desarrollo de Archivos  
y Bibliotecas de México, A.C.  
[www.adabi-ac.org](http://www.adabi-ac.org)

ISBN: 978-607-416-120-5

Prohibida la reproducción total o parcial  
sin permiso escrito del titular de los derechos.

*Derechos reservados conforme a la ley.  
Impreso en México.*

## ÍNDICE

Presentación	7
Síntesis histórica	11
Cuadro de clasificación	26
Inventario del Archivo Parroquial	27

## PRESENTACIÓN

En su sexto año de vida, ADABI de México prosigue su labor editorial con la publicación de los inventarios parroquiales, municipales, particulares, fotográficos, musicales, etcétera, con el fin de difundir la información histórica que aún conservan los acervos públicos y privados.

Siempre ha sido de nuestro interés propiciar y colaborar para que nuestra memoria histórica se conserve en las mejores condiciones posibles tanto para su preservación física integral como para poder ser consultada y estudiada. También, ADABI ha conjuntado esfuerzos institucionales y profesionales con el fin de rescatar, ordenar y levantar el inventario con un objetivo más: proporcionar un instrumento de control a las autoridades responsables de la historia local y regional. El avance logrado en este empeño es representativo por el número alcanzado: sobrepasaremos, en este año 2009, los doscientos números publicados. Parecería tarea fácil pero no lo es.

Cada archivo rescatado es una historia de trámites, trasladados; trabajo *in situ* en diversas condiciones, las más de las veces, precarias e incómodas; trabajo de escritorio que implica investigación y corrección del texto.

Nos congratulamos de los logros alcanzados, y deseamos que en las historias que en adelante se escriban sobre el vasto territorio nacional utilicen estos inventarios, que aportarán sin duda un nuevo horizonte a la investigación histórica regional mexicana.

DRA. STELLA MARÍA GONZÁLEZ CICERO  
Directora de ADABI de México



---

INVENTARIO DEL ARCHIVO MUNICIPAL  
DE SAN SALVADOR EL VERDE,  
PUEBLA

## SÍNTESIS HISTÓRICA

El municipio de San Salvador El Verde está en la parte centro oeste del estado de Puebla, a una distancia aproximada de 50 kilómetros de la capital poblana. El municipio colinda al norte con los de Tlahuapan y San Matías Tlalancaleca, al oriente con el de Huejotzingo, al sur con el de San Felipe Teotlalcingo, al este con el de San Martín Texmelucan y al poniente, con el Estado de México y el volcán Iztaccíhuatl.

Originalmente, a San Salvador El Verde se le llamaba *Xopalican*, nombre náhuatl que proviene de *xopalli*, verde; *can*, lugar; así: “Lugar verde” o “Lugar de color verde.”<sup>1</sup>

De acuerdo con un dato estadístico de 1926 el municipio tenía bajo su jurisdicción ocho pueblos y un barrio, con un total de 7 197 habitantes.<sup>2</sup> Actualmente, la cabecera del municipio es San Salvador El Verde, con seis localidades: San Simón Atzitzintla, San Gregorio Atztotoacan, San Andrés Hueyacatitla, Santa Cruz Analco de Ponciano Arriaga, San Lucas El Grande y Tlacotepec de José Manzo.

San Salvador El Verde fue fundado por grupos acolhuas, en las cercanías de Huejotzingo, cuyas familias se establecieron en Xopalican. A la llegada de los españoles pactaron con Huejotzingo, lo que obligó a los indígenas a participar en la derrota de la gran Tenochtitlán.

<sup>1</sup> Gobierno del Estado de Puebla, *Los Municipios de Puebla*, Secretaría de Gobernación, 1988, pp. 779-881.

<sup>2</sup> Archivo Histórico Municipal de San Salvador El Verde, sección Gobierno, serie Culto y Templos, 1921-1981, caja 26, expediente.

Establecido el sistema de encomiendas, se fundaron haciendas ganaderas y agrícolas, en su mayoría de españoles. Una epidemia azotó a los aborígenes, y aunque muchos decidieron emigrar retornaron al lugar y se ubicaron en los terrenos de la hoy ex hacienda de San Miguel Contla, cuya propietaria fue una descendiente de la nobleza indígena, doña María Costitlán Xóchitl, quien donó la propiedad en donde se fundó, a mediados del siglo xvi, la población de San Salvador Xopalican (posteriormente llamada El Verde). El 9 de abril de 1847 recibió el título de Villa y perteneció, hasta finales del xix, al antiguo distrito de Huejotzingo; en 1896, se le declaró municipio libre.<sup>3</sup>

Entre sus riquezas arquitectónicas del xvi están el templo parroquial, dedicado al Divino Salvador y la ex hacienda de San Miguel Contla; y del xvii la ex hacienda de San Antonio Chautla, de arquitectura colonial civil. En la zona, entre dos grandes lagunas artificiales,<sup>4</sup> hay un castillo estilo inglés, construido a fines del xix.

A pesar de su antigüedad, San Salvador El Verde cuenta con documentos relativamente “recientes” que datan de 1911 a 1999. Después de organizados, se les ubicó en 102 cajas archivadoras, de las que cinco contienen documentos dañados por humedad y hongos. Se clasificaron en cuatro secciones, de las que dos no dependen del municipio: la sección Registro Civil al gobierno del estado y la sección Justicia al poder judicial. Por no ser distrito se hallan sólo documentos que emitieron el juez de paz, juez menor y correccional, y el agente subalterno del ministerio público.

La sección Gobierno tiene 22 series, y las de mayor volumen de documentos son Correspondencia, Educación Elecciones,

<sup>3</sup> *Idem.*

<sup>4</sup> Folleto, “Puebla el Estado Ideal: San Salvador El Verde”, Secretaría de Turismo del Estado de Puebla.



Obras públicas y Seguridad pública. La sección Hacienda tiene siete series, de la cual Cortes de caja son abundantes. La sección Justicia tiene ocho; la Amparos es la más extensa. La sección Registro Civil tiene siete series, y la más extensa es la de Nacimientos. Con esos documentos se puede reconstruir parte de la historia del siglo xx; por ejemplo, de movimientos sociales que afectaron a esa región tales como la Revolución Mexicana, el movimiento Cristero, entre otros.

También, muestra de ello, es la serie Culto y Templos,<sup>5</sup> que nos proporciona información del conflicto entre el gobierno y la iglesia, que se recrudeció en 1926. Así lo certifican las circulares de ese año enviadas por el gobierno a las autoridades municipales, en las que el Ejecutivo explica que el clero pretende suspender el servicio del culto público religioso, para desvirtuar la opinión pública y surjan alteraciones del orden; a la vez, especificaba las leyes que los templos debían acatar de acuerdo al artículo 130 de la Constitución mexicana, respecto al culto público. Entre las circulares más importantes, observamos los siguientes mandatos:

1. Crear en los municipios juntas vecinales compuestas por 10 personas, que se hagan cargo de los asuntos concernientes a la parroquia y, en caso de no contar con una junta vecinal, el encargado será el presidente municipal cuando los sacerdotes abandonen su templo parroquial
2. El sacerdote deberá hacer la entrega de su parroquia y templos que estén bajo su jurisdicción, por medio de inventarios de los bienes muebles y entregarlos a la junta vecinal, la cual debe enviarlos al secretario de Gobernación

<sup>5</sup> Archivo Histórico Municipal de San Salvador El Verde, sección Gobierno, serie Culto y Templos, 1921-1981, Caja 26, expediente.

3. Se prohibirá la entrega de los templos católicos a las juntas vecinales nombradas por los sacerdotes u obispos
4. Castigar como lo marca la ley, a aquellos que no acaten las órdenes del gobierno

En otra circular, de 1926, el gobierno ordena a los presidentes municipales datos estadísticos, es decir: número de sacerdotes, sus nombres, nacionalidad y culto al que pertenecen, y los que no demuestren su nacionalidad serán expulsados del país.<sup>6</sup>

En San Salvador El Verde esas disposiciones se acataron, pues así lo demuestran los documentos encontrados en el archivo; entre ellos tenemos los inventarios de cada uno de los templos de la jurisdicción parroquial, datos estadísticos, una carta emitida por el párroco al gobierno, una pronunciación a favor de la iglesia, permisos solicitados al presidente municipal para celebrar las fiestas religiosas en sus poblaciones, toma de protesta de las juntas vecinales en las localidades pertenecientes al municipio y de la misma cabecera.<sup>7</sup> Con esas circunstancias se desarrolló el conflicto entre iglesia y Estado, que causó efectos en el municipio de San Salvador El Verde.

Gracias a la preocupación de las autoridades de la administración 2008-2011 por preservar parte de la historia de su región, entre ellos Jesús Contreras, director de Cultura y Turismo de San Salvador El Verde, se rescató, organizó y resguardó el Archivo Histórico Municipal de El Verde.

<sup>6</sup> *Idem.*

<sup>7</sup> *Idem.*

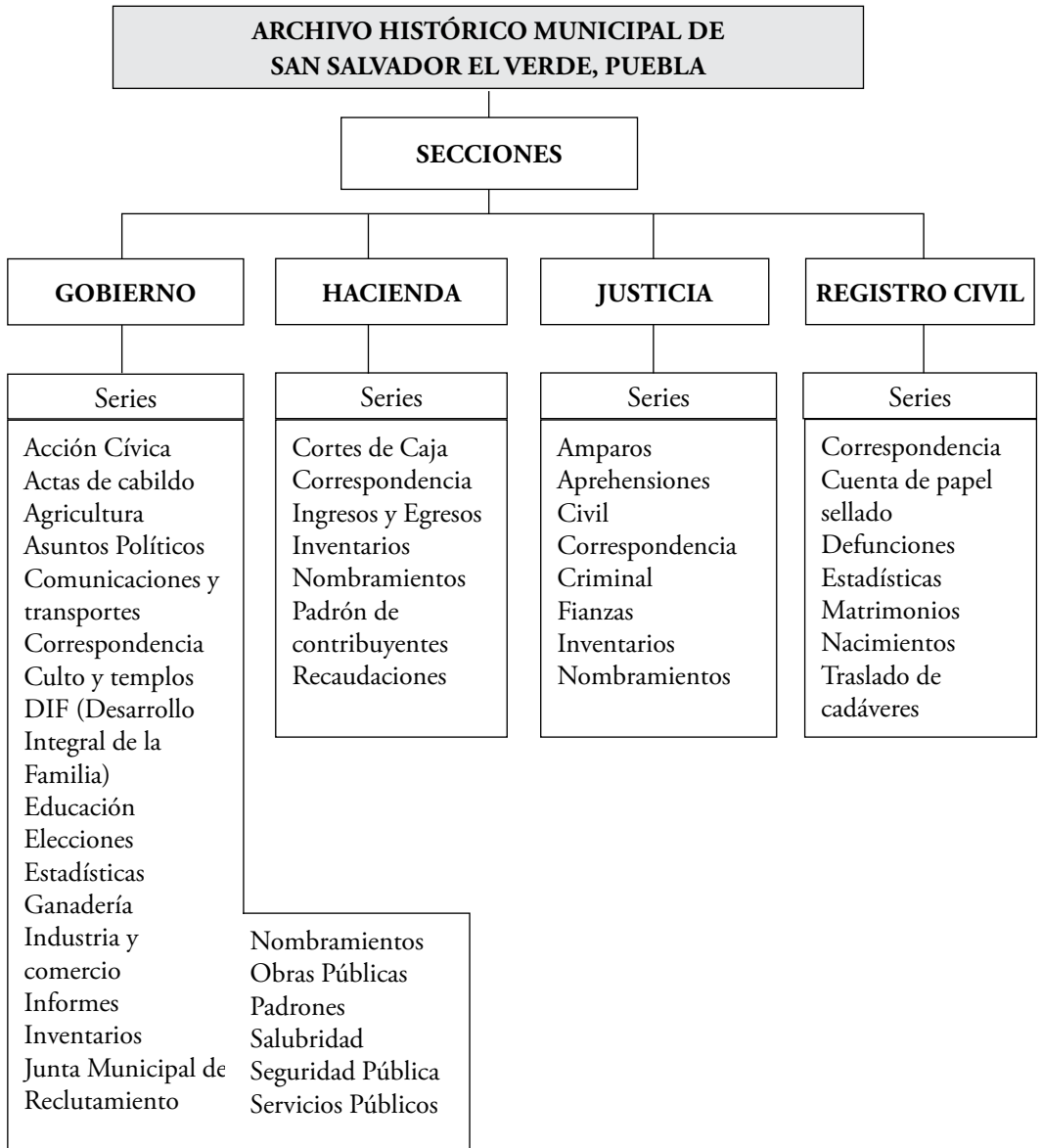


*Antes del proceso*



*Después del proceso*

## CUADRO DE CLASIFICACIÓN



## INVENTARIO DEL ARCHIVO MUNICIPAL

### SECCIÓN GOBIERNO

Serie	Caja	Exp.	Año	Observaciones
Acción Cívica	1	6	1926-1981	Expedientes. Hace referencia a las fiestas patrias.
Actas de Cabildo		3	1920-1932, 1996	2 expedientes, 1 libro. El libro es de Actas de Cabildo y los expedientes son acuerdos.
Agricultura		4	1921-1930	Expedientes. Conflictos entre los ejidatarios y repartición de tierras de las ex haciendas. Sobre el tipo de siembras y de apoyo para mejorar las cosechas, etc.
		2	6	
	3	6	1957-1981	
Asuntos políticos	4	4	1997-1998	Expedientes. Hace referencia sobre la confusión que existía en los pueblos que fueron desmembrados del municipio de El Verde y pasaron a formar parte de otro ayuntamiento, y que no tenían claro hasta dónde se hizo esa división territorial, proselitismo político de diputados, etc.
		6	1926-1959	
Comunicación y transportes	5	4	1960-1982	Expedientes. Sobre el transporte público, costos de pasaje, conflictos entre transportistas, etc.
Correspondencia		4	1930-1982	
	1	1917-1918	Expediente. Emitida a las diferentes autoridades e instituciones por el Municipio y viceversa.	
	6	5	1923-1926	4 expedientes, 1 libro.
	7	5	1925-1935	3 expedientes, 2 libros.
	8	1	1935-1938	Legajos.
	9	1	1938-1939	
	10	3	1940-1942	2 expedientes, 1 libro.
	11	1	1943-1946	Legajos.
	12	1	1946-1949	
13	1	1949-1954		

Serie	Caja	Exp.	Año	Observaciones	
Correspondencia	14	1	1954-1959	Legajos.	
	15	1	1959-1961		
	16	1	1962-1964		
	17	1	1965-1969		
	18	1	1970-1972		
	19	1	1973-1978		
	20	1	1978-1981		
	21	1	1981-1982		
	22	1	1996		
	23	1	1996		
	24	1	1997		
	25	1	1997-1998		
Culto y templos	26	1	1921-1981	Expediente. Sobre el conflicto Iglesia-Estado, solicitudes del párroco de apoyo para una obra, etc.	
		1	1977-1982	Expediente. Hace referencia a las actividades propias de esa institución.	
Desarrollo Integral de la Familia (DIF)	26	2	1912-1924	Expedientes. Sobre las escuelas existentes en el municipio, listado y calificaciones de los alumnos, dotación de libros gratuitos.	
Educación		27	3	1924-1931	3 expedientes, 3 libros. 5 expedientes, 1 libro.
		28	4	1933-1953	
		29	6	1953-1962	
		30	6	1963-1982	
			2	1996-1998	
Elecciones		31	5	1922-1927	Expedientes. Padrones de los que tienen derecho a votar, plebiscitos para renovar las autoridades municipales y auxiliares.
	32	5	1930-1939		
	33	4	1940-1956		
	34	4	1957-1969		
		4	1970-1996		
Estadísticas	35	3	1925-1938	Expedientes. Sobre estadísticas del campo, la ganadería, industria, población, etc.	

Serie	Caja	Exp.	Año	Observaciones	
Estadísticas	36	4	1938-1956	Expedientes.	
	37	2	1956-1965		
	38	2	1965-1979		
Ganadería	39	5	1923-1959	4 expedientes, 1 libro. Sobre registro de fierros quemadores y la diversidad de animales que predominan en ese municipio.	
Industria y Comercio		5	1912-1949	Expedientes. Sobre las industrias que existen en ese municipio y la región.	
Informes	40	7	1950-1998	Expedientes.	
		2	1957-1974	Expedientes. Hacen referencia a los informes que dan las autoridades tanto municipales como auxiliares de un año de gobierno.	
		7	1922-1978	Expedientes. Tanto de bienes muebles como del archivo del municipio.	
Inventarios	41	9	1941-1996	Expedientes. Listados de sorteo de los jóvenes para realizar su servicio militar.	
Junta Municipal de Reclutamiento		42	6	1914-1932	Expedientes. De las distintas autoridades y empleados del municipio
Nombramientos	43		5	1933-1939	
	44		6	1939-1975	
	45		3	1976-1996	
Obras Públicas	46	5	1918-1949	Expedientes. Distintas obras realizadas tanto en las Juntas Auxiliares como en la cabecera.	
		5	1950-1961		
		7	1961-1982		
		5	1996-1998		
Padrones	48	9	1917-1980	Expedientes. De la población del municipio.	
Salubridad	49	14	1923-1998	Expedientes. Campañas de prevención de distintas enfermedades y aplicación de vacunas.	

Serie	Caja	Exp.	Año	Observaciones
Seguridad Pública	50	10	1922-1952	Expedientes. Parte de novedades, declaraciones de las personas que estuvieron involucrados en un robo, asalto, homicidio, alteración al orden, violencia intrafamiliar, etc.
	51	6	1952-1972	Expedientes.
		6	1972-1998	
Servicios Públicos	52	9	1962-1996	8 expedientes, 1 libro. Sobre los servicios de alcantarillado, agua potable y alumbrado público y telefonía.



## SECCIÓN HACIENDA

Serie	Caja	Exp.	Año	Observaciones
Cortes de caja	53	1	1913-1938	Legajos. Las cuentas totales del municipio de lo que ingresa y egresa por mes.
	54	1	1938-1943	
	55	1	1943-1946	
	56	1	1947-1948	
	57	1	1948-1950	
	58	1	1951-1955	
	59	1	1955-1960	
	60	1	1960-1963	
	61	1	1963-1966	
	62	1	1967-1970	
	63	1	1971-1975	
	64	1	1976-1979	
Correspondencia	65	1	1912-1950	Legajo. Emitida por el tesorero a distintas autoridades entre las que está el presidente municipal y la contaduría general de glosa.
	66	1	1950-1981	
Ingresos y egresos	67	5	1911-1913	2 expedientes, 3 libros. Recibos, facturas, notas, pagos por derecho de un servicio que presta el ayuntamiento, etc.
	68	6	1913-1932	3 expedientes, 3 libros.
	69	8	1932-1933	1 expediente, 7 libros
	70	8	1933-1937	1 expediente, 7 libros
	71	9	1937-1940	2 expedientes, 7 libros.
	72	8	1940-1944	1 expediente, 7 libros.
	73	7	1944-1948	1 expediente, 6 libros
	74	8	1949-1955	1 expediente, 7 libros.
	75	10	1955-1962	2 expedientes, 8 libros.
	76	10	1963-1973	1 expediente, 9 libros.

Serie	Caja	Exp.	Año	Observaciones
Inventarios	77	1	1930	Expediente. De los muebles y documentos de la oficina del tesorero.
Nombramientos		1	1932-1953	Expediente. Del tesorero y empleados.
Padrón de contribuyentes		1	1912-1977	Expediente. De los que deben pagar sus impuestos y de los que han pagado.
Recaudaciones		4	1912-1980	Expedientes. Por impuestos distintos y multas.

## SECCIÓN JUSTICIA

Serie	Caja	Exp.	Año	Observaciones
Amparos	78	8	1922-1954	Expedientes. Juicios de amparo.
	79	6	1950-1965	
	80	6	1965-1976	
	81	5	1976-1996	
Aprehensiones	82	1	1920-1922	Expediente. Órdenes de aprehensión emitidas por un juez de distrito.
Civil		7	1921-1955	Expedientes. Copias de casos civiles que fueron dados al juez menor y correccional o al juez de paz, originados en el municipio y llevados por un juez de distrito.
Correspondencia		4	1917-1934	Expedientes. Emitida por el juez de paz, juez menor y correccional y el agente subalterno a distintas autoridades tanto municipales, estatales y federales.
	83	7	1934-1945	
	84	5	1946-1953	
	85	3	1953-1958	
	86	6	1958-1965	
	87	5	1965-1972	
	88	5	1972-1976	
Criminal	89	2	1923-1932	Expedientes. Copias de casos criminales que fueron dados al juez menor y correccional o al juez de paz, originados en el municipio y llevados por un juez de distrito.
		3	1932-1949	Expedientes.
Finanzas	90	2	1931	Expedientes. Para dar libertad provisional una persona que cometió un delito.
Inventarios		1	1936-1975	Expediente. Del Juzgado de Paz, Juzgado Menor y Correccional y de la Agencia Subalterna del Ministerio Público.
Nombramientos		6	1918-1979	Expedientes. Nombramientos del juez de Paz, Juez Menor y Correccional y del Agente Subalterno del Ministerio Público.

## SECCIÓN REGISTRO CIVIL

Serie	Caja	Exp.	Año	Observaciones
Correspondencia	91	7	1921-1972	Expedientes. Emitida por el encargado del Registro Civil a distintas autoridades, y viceversa.
		1	1972-1973	
Cuenta papel sellado	92	1	1922-1923	Expediente. Muestra las cantidades que se han utilizado de papel sellado para elaborar las distintas actas que emite el Registro Civil.
Defunciones		5	1934-1962	3 expedientes, 2 libros. Copias de actas.
	93	6	1963-1983	1 expediente, 5 libros.
Estadísticas	94	1	1917-1921	Expediente. Sobre los nacimientos, matrimonios y defunciones habidos en el municipio.
Nacimientos		1	1939-1950	Expediente. Copias de actas.
	95	7	1951-1964	1 expediente, 6 libros. Copias de libros.
		5	1965-1983	2 expedientes, 3 libros.
Matrimonios	96	4	1915-1962	2 expedientes, 2 libros. Copias de actas y de libros.
		5	1962-1983	2 expedientes, 3 libros.
Traslado de cadáveres	97	1	1921-1959	Expediente. Certificados emitidos por el médico forense al encargado del registro civil.

## DOCUMENTOS DAÑADOS

### SECCIÓN GOBIERNO

Serie	Caja	Exp.	Año	Observaciones
Agricultura	98	2	1931-1942	Expedientes. Dañados por humedad, oxidación y hongos.
Correspondencia		3	1931-1932	
	99	6	1932-1948	
	100	7	1960-1967	
Elecciones	101	4	1967-1980	
		3	1937-1948	
Estadísticas	102	3	1931-1948	
Inventarios		1	1966	
Nombramientos		1	1934	
Obra Pública		2	1957-1966	
Salubridad		1	1948	
Seguridad Pública		1	1934-1938	

### SECCIÓN HACIENDA

Serie	Caja	Exp.	Año	Observaciones
Cortes de Caja	102	1	1937-1938	Expediente. Dañados por humedad, oxidación y hongos.
Ingresos y Egresos		11	1962	Libros. Dañados por humedad.

### SECCIÓN JUSTICIA

Serie	Caja	Exp.	Año	Observaciones
Amparos	102	1	1936	Expedientes. Dañados por humedad, oxidación y hongos.
Nombramientos		1	1945	

### SECCIÓN REGISTRO CIVIL

Serie	Caja	Exp.	Año	Observaciones
Nacimientos	102	1	1958	Libros. Dañado por humedad.
Matrimonios		1	1958	

*Inventario del Archivo Municipal de  
San Salvador El Verde, Puebla.*

Se imprimió en abril de 2009 en  
Cerro de San Andrés 312, Col. Campestre Churubusco,  
04200 Coyoacán, México, D.F.  
El tiro consta de 100 ejemplares.