



Apoyo al Desarrollo de Archivos
y Bibliotecas de México, A.C.

INVENTARIO DEL ARCHIVO HISTÓRICO
MUNICIPAL DE MAZATEPEC
MORELOS

Jaime García Mendoza
Coordinador

ADABI DE MÉXICO, A.C.

Dra. María Isabel Grañén Porrúa
Presidenta

Dra. Stella María González Cicero
Directora

Mtro. Jorge Garibay Álvarez
Coordinador

ARCHIVO MUNICIPAL DE
MAZATEPEC, MORELOS

Lic. Pedro Gaona Nava
Presidente Municipal

Profa. Lilia Toledo Morán
Encargada del Archivo

UNIVERSIDAD AUTÓNOMA DEL
ESTADO DE MORELOS

Dr. Fernando Bilbao Marcos
Rector

Dr. Luis Anaya Merchant
Director de la Facultad de Humanidades

Dr. Jaime García Mendoza
*Coordinador del Archivo Histórico
Digital del Estado de Morelos*

Alejandra Martínez Sánchez
Elizabeth Ramos Molina
Luz Alegría Osorio Hernández
José Antonio Medina González
Sergio Manuel Pedraza Ruiz
Miguel Ángel Contreras Flores
Ordenación e inventario

Apoyo al Desarrollo de Archivos y Bibliotecas de México, A.C.

Inventario del Archivo Histórico Municipal de Mazatepec, Morelos / coordinación : Jaime García Mendoza.- México : Apoyo al Desarrollo de Archivos y Bibliotecas de México, 2008.

36 p. : il. ; 21 x 16 cms. — (Colección Inventarios ; No. 178)
ISBN: 978-607-416-017-8

1.-México. Morelos. Municipio de Mazatepec – Archivos.

2.- México – Historia.

I.- García Mendoza, Jaime. II. Series.

Primera edición: julio de 2008

© Apoyo al Desarrollo de Archivos y Bibliotecas de México, A.C.

www.adabi-ac.org

ISBN: 978-607-416-017-8

Prohibida la reproducción total o parcial sin permiso escrito del titular de los derechos.

Derechos reservados conforme a la ley.
Impreso en México

ÍNDICE

Presentación	7
Síntesis histórica	11
Cuadro de clasificación	21
Inventario del Archivo Histórico Municipal	23

PRESENTACIÓN

Este año, ADABI DE MÉXICO, A.C. manteniendo la misión y empeño en la salvaguarda de la memoria de México, cumple cinco años de trayectoria. Tales características de nuestra asociación propiciaron que, sin desmayo alguno, archivos municipales y parroquiales de diferentes regiones, poblados y zonas de la República hayan sido rescatados, y cuyo resultado documental no es, ni será otro, más que iluminar históricamente el andar de las generaciones que nos precedieron.

ADABI, preocupado, pero sobre todo ocupado por la valoración y riqueza de esas fuentes, ha incursionado en la investigación de esos archivos por medio de jóvenes historiadores, quienes no sólo nos han aportado su trabajo sino han intentado, asimismo, contagiar a los pobladores de la historia contenida entre sus documentos.

Bien sabemos que a través de los archivos hemos podido rescatar no sólo el acervo mismo sino el devenir de las comunidades. Por ello hemos insistido en la presentación anual de los inventarios: por el sentido que tiene tanto para la propia administración en cuanto al control documental y apoyo, en la correcta toma de decisiones, como para los académicos, estudiosos y público en general, con el fin de alentar identidad, investigación y difusión.

El resultado de este quinquenio de esfuerzos conjuntos es la publicación de más de 150 inventarios, con lo que se rebasó ampliamente el número de 200 archivos trabajados, con un radio de acción mayor que trasciende, además de los munici-

pales y parroquiales, los musicales, de personalidades, fotográficos, sonoros, filatélicos y textiles.

Así, la presencia de ADABI en numerosos acervos nacionales nos proporciona la lectura justa de su propio crecimiento, con abundantes saberes.

Es muy satisfactorio para todos nosotros, los que estamos involucrados con esta tarea, cumplir un lustro de vida con resultados tangibles y valiosos. Resultados que significan compromiso, generosidad y amor por México.

Dra. Stella María González Cicero
Directora de Adabi de México, A.C.



ARCHIVO HISTÓRICO MUNICIPAL DE
MAZATEPEC, MORELOS

SÍNTESIS HISTÓRICA

El municipio de Mazatepec se localiza en la zona suroeste del estado de Morelos. Limita al norte y noreste con Miacatlán; al noroeste con Coatlán del Río; al sur con Amacuzac; al este con Puente de Ixtla; y al oeste con Tetecala.

Mazatepec proviene de los vocablos mexicanos Mazatl, venado; Tepetl, “cerro”, y co, “lugar”; y significa: “En el cerro del venado.”

Durante la época prehispánica, formó parte del centro religioso y político de Xochicalco. En el año 603 de nuestra era, un grupo peregrino de toltecas se estableció en Mazatepec. Posteriormente, pasó a poder del señorío de Cuernavaca, que a su vez era tributario de los mexicas.

Durante la época colonial, Mazatepec estuvo integrado a la jurisdicción de Cuernavaca, que se encontraba en el Marquesado del Valle de Oaxaca. Para el siglo XVIII, se convirtió en una de las cabeceras principales de la alcaldía mayor de Cuernavaca. La cabecera de Mazatepec tenía sujetas las poblaciones de San Francisco Tetecala, San Gaspar Coatlán, San Miguel Cuautla, Guazinclan, Coatetelco, Miacatlan, San Juan Tetelpa, San Juan Panchimalco y la Natividad Tlatenchi.

En 1824, al crearse el Estado de México, Mazatepec se convirtió en una población integrada a la jurisdicción de la municipalidad Miacatlán, en el distrito de Cuernavaca.

En 1833, Mazatepec solicitó su separación de Miacatlán para convertirse en una municipalidad autónoma, pero no lo logró en esos momentos. Fue hasta la emisión del decreto número 105, de fecha 30 de diciembre de 1848, cuando la cabecera de la municipi-

palidad de Miacatlán fue trasladada al pueblo de Mazatepec, cuyo municipio se integró con las poblaciones de Miacatlán y Coatetelco, la hacienda de Miacatlán y los ranchos Palpan y Calalpa.

Por decreto del 7 de junio de 1862, se erigió la Tercera Zona Militar que comprendía los distritos de Cuernavaca, Cuautla, Jonacatepec, Tetecala y Yautepec. En ese periodo, Mazatepec se encontraba bajo la jurisdicción de Tetecala.

El Congreso de la Unión decretó, el 16 de abril de 1869, la erección del estado de Morelos, que comprendía los mismos distritos anteriores. Según parece, fue en esa fecha cuando Mazatepec recobró su autonomía como municipio.

EL ARCHIVO

El Archivo Histórico Municipal de Mazatepec se localiza a un costado del edificio del palacio municipal, y contiene documentos que datan de 1818 a 1988.

La importancia de su documentación, radica en que contiene información sobre los municipios vecinos durante todo el siglo XIX, además de que conserva series documentales muy completas.

La sección del Comisariado Ejidal, si bien refiere a algunos aspectos de las tierras, menciona a ejidatarios y comuneros, y problemas de demandas y juicios. El comisariado fue creado por ejidatarios y comuneros, en la década de 1920. Por su autonomía, incluso con partidos políticos y otras instituciones, no está considerado dentro de la sección Gubernamental.

En la sección de Gobierno hay diferentes series documentales. Por ejemplo, las Actas de Cabildo, que comprende serie completa desde 1823 hasta 1991, y en la que se asientan las resoluciones tomadas por los regidores y el presidente municipal.

También, en esa sección, hay cuatro series documentales dedicadas a la vida rural; 1) Agricultura (1853-1982), con documentos relativos a medidas agrarias tomadas por los gobiernos federal y

estatal, para la mejora de los cultivos, organización de agrupaciones campesinas y medidas para contrarrestar las plagas agrícolas y forestales, 2) Bienes Mostrencos (1825-1981), se refiere a los animales extraviados que eran recuperados por el municipio y eran entregados a sus dueños o vendidos para obtener fondos para el ayuntamiento; 3) Ganadería (1826-1994): son documentos que registran la compra y venta de ganado y los animales que ingresaban al rastro; en particular, el pago de impuestos a partir del régimen porfirista; 4) Registro de Fierros (1830-1980) se refiere, como su nombre lo indica, a las diferentes marcas de ganado que registraban los ganaderos de la región ante las autoridades para evitar el abigeato. En esas series, puede observarse la importancia que tuvo la ganadería para la región hasta épocas muy recientes.

Respecto a Asuntos Religiosos, aunque es una sección pequeña, contiene documentos de 1821 a 1978, sobre las relaciones entre el estado y la iglesia local, y la organización de las festividades religiosas.

En Catastro, la sección contempla el periodo que va de 1823 a 1964; contiene libros del Registro de Propiedades, Correspondencia y Contratos de compra y venta de terrenos.

En la sección de Gobierno existen cuatro series muy importantes para la econometría, en particular la demografía histórica: *a)* Censos (1875-1970), con información levantada en diferentes momentos sobre la población de Mazatepec y otras comunidades aledañas; *b)* Estadística: la serie más completa y con mayor documentación del periodo 1825-1991, con datos estadísticos sobre la población, economía y educación, levantados con mayor incidencia en el porfiriano y principios del siglo XX; *c)* Inventarios (1846-1971), con información más específica sobre bienes pertenecientes al municipio; y *d)* Padrones (1819-1973), con información sobre la población.

La vida administrativa de Mazatepec y de otros municipios vecinos se puede encontrar en tres series: *f)* Circulares emitidas por los gobiernos estatal y municipal a partir de 1823 y hasta 1977;

ff) Correspondencia entre las autoridades municipales y otras entidades federales, estatales y municipales, que también incluye a particulares, personas morales y físicas, y emisión de constancias de residencia y vecindad, contempla el periodo de 1821 a 1988, siendo una de las serie documentales más grandes y más completas de información; *fff*) Nombramientos (1844-1977) contiene listas y nóminas de diversos funcionarios de la administración municipal.

La serie Cultura (1827-1927) contiene documentos sobre las festividades organizadas por el ayuntamiento, con carácter cívico, religioso, comercial y deportivo.

La vida política del municipio y de la región occidental del estado de Morelos puede analizarse desde tres series documentales: *a*) Decretos se refiere a todos aquellos decretos, leyes, códigos y reglamentos coleccionados por las autoridades del municipio desde 1825 hasta 1977; *b*) Elecciones contiene información sobre los comicios llevados a cabo en el municipio desde 1830 hasta 1979, que podían ser de orden federal, estatal, municipal y legislativo; *c*) Partidos Políticos (1926-1979) es una de las series más pequeñas, contiene correspondencia y boletines y panfletos, casi toda referente al partido oficial y a una que otra organización campesina independiente.

La serie Impresos (1851-1987) contiene diversos impresos como boletines, folletos y formatos coleccionados por las autoridades del ayuntamiento, y se refieren a campañas sanitarias y cívicas, principalmente.

Industria y Comercio comprende el periodo de 1835 a 1993 y contiene información sobre las decisiones de las autoridades federales, estatales y municipales para controlar alzas de precios, listas de comerciantes y permisos para abrir comercios e industrias.

La serie Instrucción Pública abarca el periodo de 1823 a 1991. En ella se localizan correspondencia, listas de alumnos, profesores e inventarios de escuelas.

Otra serie, pequeña aunque muy importante, es Salubridad, que contiene correspondencia, campañas de salubridad y disposiciones sanitarias de las autoridades federales y estatales.

Seguridad Pública abarca los años de 1838 a 1979, y contiene correspondencia entre las autoridades municipales de la región, estatales y federales, relacionada con grupos facciosos y bandas de forajidos, principalmente abigeos y asesinos.

La sección Junta de Reclutamiento se inicia en 1926 con la creación del Servicio Militar Nacional Obligatorio, por parte de la población, y termina en 1989. Esa sección está dividida en tres series; a saber: la de Cartillas es una fuente muy importante para conocer los movimientos poblacionales como la migración, pues se registran datos como el nombre de la persona, fecha y lugar de nacimiento, ocupación y nombres de los padres; la segunda, listas de Sorteos, contiene los nombres de las personas admitidas en el servicio militar, y la clase a la que pertenecen. Las disposiciones de las autoridades militares, en cuanto a la organización del Servicio Militar Nacional en la región, pueden encontrarse en la Correspondencia, la tercera serie.

Una sección muy importante para el conocimiento de la vida social, es la correspondiente a Justicia, que contiene varias series.

La serie Amparos (1925-1981) se refiere a los juicios de amparo tramitados para protegerse de los abusos de las autoridades, y que comenzaron a tener vigencia con la Constitución de 1917.

Algunos de los juicios tienen cierto carácter “político”, ya que fueron solicitados por rivales políticos de los presidentes municipales.

Causas Civiles (1820-1987) contiene juicios y resoluciones administrativas para resolver problemas entre los pobladores de las diversas poblaciones de la región: Mazatepec, Tetecala, Coatlán del Río y Miacatlán. Los conflictos podían ocurrir por invasiones y compras de tierras, animales que dañaban cultivos, pagos de arrendamientos, ofensas de palabra entre personas, entre otros.

Causas Criminales (1823-1980) contempla juicios sobre diversos crímenes; levantamientos armados, abigeato, robos de bienes, despojos de tierras, pleitos matrimoniales o de pareja; pleitos por chismes, violaciones de mujeres, riñas callejeras, asesinatos pasionales e imprudenciales como atropellamientos y choque de vehículos.

Consignaciones (1823-1960) contiene documentos como la consignación, traslado de reos y órdenes de aprehensión.

La parte más sustantiva de la sección de Justicia se localiza en la serie de Correspondencia, que abarca de 1823 a 1987, principalmente la ubicada en el siglo XIX, debido a que el prefecto de justicia de Mazatepec registraba actividades administrativas, militares y judiciales y, además, porque tenía una jurisdicción territorial muy amplia que incluía a otras poblaciones como Coatán del Río, Coatepec, Tetecala y Miacatlán.

La sección de Milicias (1821-1969) contiene correspondencia entre diferentes autoridades civiles y militares, municipales, estatales y federales, y refiere las medidas adoptadas para organizar a la población en su defensa tanto civil como individual, en contra de grupos facciosos o posibles invasiones del territorio nacional.

La sección de Registro Civil también tiene información muy importante sobre los movimientos naturales de la población: nacimientos, matrimonios y defunciones. La primera serie, referente a Correspondencia, abarca desde 1928 hasta 1989 y está relacionada con la organización moderna del Registro Civil y la emisión de documentos comprobatorios, como actas y constancias.

Defunciones (1871-1988) contiene libros de registro y actas duplicadas de las personas fallecidas e inhumadas en la entidad; asimismo, reportes levantados por las instituciones de salud que atendieron de último momento a los difuntos, sobre todo a partir de 1960.

Matrimonios, contiene los libros de registro y actas duplicadas de los matrimonios contraídos desde 1875 a 1988.

Nacimientos, contiene libros de registro y actas duplicadas de los nacimientos desde 1877 hasta 1989.

Otra de las secciones más abundantes en información, principalmente de carácter económico, es Tesorería, formada con varias series.

La serie Contribuciones abarca de 1821 a 1979 y tiene documentos referentes a las contribuciones realizadas por los particulares al municipio, algunas llegaron a ser extraordinarias.

Correspondencia (1818-1971) contiene información emanada de las autoridades federales, estatales y municipales para organizar, controlar y recoger los tributos e impuestos.

Ingresos y Egresos abarca el periodo de 1819 a 1987, y tiene libros de las entradas y salidas de dinero, así como matrículas e informes fiscales. Es una de las series más completas y con mayor continuidad, tanto por el tamaño como por la calidad de la información.

La serie Recibos, complementaria de la sección anterior, contiene diferentes recibos emitidos por la administración municipal, desde 1834 a 1988.

La sección Documentos Diversos (1825-1927) es muy pequeña, y contiene testamentos y testimoniales ante las autoridades municipales, para amparar la sucesión hereditaria de bienes, principalmente, casas, ranchos y tierras.

La sección del Periódico Oficial, es de carácter hemerográfico y contiene la mayor parte del Periódico Oficial del Estado Soberano de Morelos, desde 1881 hasta 1999.



Antes del proceso

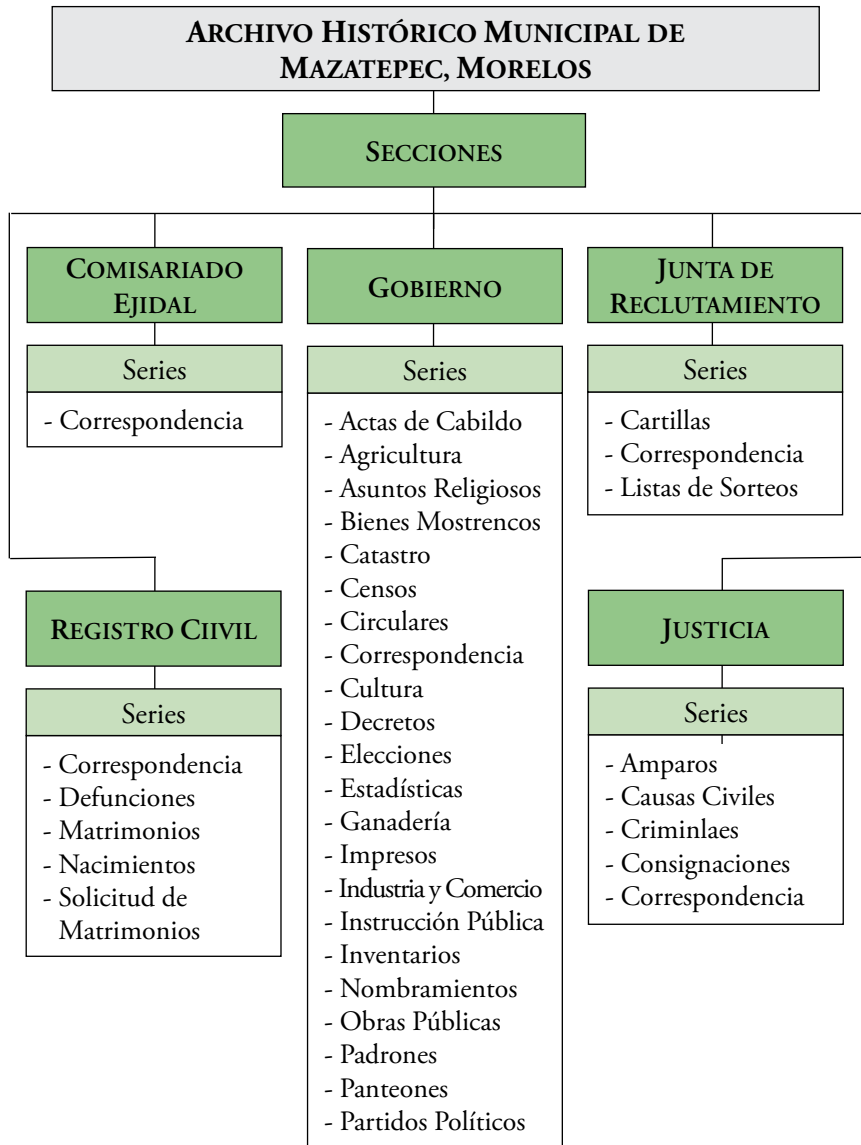


Durante el proceso

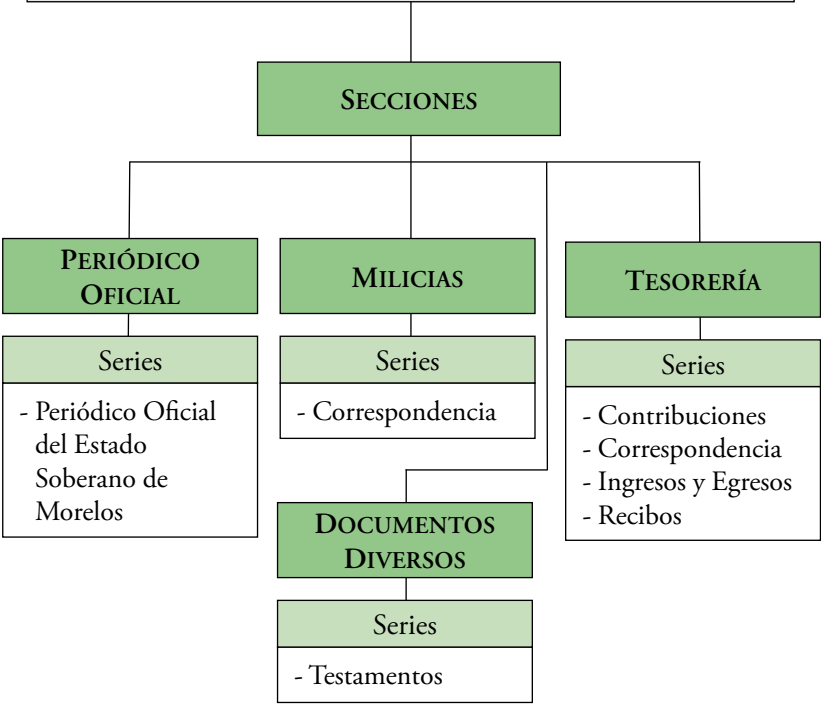


Después del proceso

CUADRO DE CLASIFICACIÓN



**ARCHIVO HISTÓRICO MUNICIPAL DE
MAZATEPEC, MORELOS**



INVENTARIO DEL ARCHIVO HISTÓRICO MUNICIPAL

SECCIÓN COMISARIADO EJIDAL

Serie	Caja	Vol.	Año	Observaciones
Correspondencia	1	56	1934-1987	Legajos.

SECCIÓN GOBIERNO

Serie	Caja	Vol.	Año	Observaciones
Actas de Cabildo	2	21	1823-1876	18 legajos y 3 libros.
	3	13	1877-1893	6 legajos y 7 libros.
	4	9	1893-1904	1 legajo y 8 libros.
	5	9	1905-1919	2 legajos y 7 libros.
	6	7	1920-1926	1 legajo y 6 libros.
	7	8	1927-1932	Libros.
	8	15	1933-1948	4 legajos y 11 libros.
	9	15	1949-1962	6 legajos y 9 libros.
	10	9	1963-1975	2 legajos y 7 libros.
	11	13	1976-1991	9 legajos y 4 libros.
Agricultura	12	23	1853-1938	Legajos.
	13	14	1939-1954	
	14	23	1956-1982	
Asuntos religiosos	15	41	1821-1978	
Bienes Mostrencos	16	40	1825-1943	
	17	31	1944-1981	

Serie	Caja	Vol.	Año	Observaciones
Catastro	18	27	1823-1891	25 legajos y 2 libros.
	19	9	1892-1899	8 legajos y 1 libro.
	20	11	1899-1909	10 legajos y 1 libro.
	21	7	1909-1917	3 legajos y 4 libros.
	22	6	1919	1 legajo y 5 libros.
	23	15	1920-1932	Legajos.
	24	8	1933-1937	
	25	8	1937-1940	3 legajos y 5 libros.
	26	10	1941-1948	Legajos.
	27	12	1949-1960	
	28	8	1961-1968	
	29	5	1968-1969	
	30	14	1969-1993	
	31	1	1924	Libro.
	32	4	1939-1940	Libros.
	33	1	1941	Libro.
	34	1	1940-1946	
	35	1	1948	
36	1	1956		
37	1	1958		
38	1	1964		
Censos	39	20	1875-1970	14 legajos y 6 libros.
Circulares	40	25	1823-1901	Legajos.

Serie	Caja	Vol.	Año	Observaciones
Circulares	41	20	1902-1936	
	42	17	1937-1952	
	43	16	1954-1977	
Correspondencia	44	16	1821-1844	Legajos.
	45	20	1845-1864	
	46	17	1865-1883	
	47	18	1884-1891	
	48	8	1892-1895	5 legajos y 3 libros.
	49	10	1896-1901	6 legajos y 4 libros.
	50	10	1901-1906	7 legajos y 3 libros.
	51	5	1907-1909	4 legajos y 1 libro.
	52	15	1910-1919	13 legajos y 2 libros.
	53	7	1920-1923	3 legajos y 4 libros.
	54	4	1923-1925	3 legajos y 1 libro.
	55	7	1925-1928	5 legajos y 2 libros.
	56	6	1928-1930	4 legajos y 2 libros.
	57	7	1930-1932	4 legajos y 3 libros.
	58	6	1933	4 legajos y 2 libros.
	59	6	1934-1935	5 legajos y 1 libro.
	60	6	1935-1936	5 legajos y 1 libro.
	61	7	1937-1938	5 legajos y 2 libros.
	62	5	1938-1939	Legajos.
	63	6	1940-1942	4 legajos y 2 libros.

Serie	Caja	Vol.	Año	Observaciones
Correspondencia	64	5	1942-1944	4 legajos y 1 libro.
	65	5	1945-1947	Legajos.
	66	5	1948-1950	
	67	4	1950-1952	
	68	5	1953-1956	
	69	5	1956-1958	
	70	7	1959-1966	
	71	3	1967-1969	
	72	18	1970-1988	
Cultura	73	30	1827-1953	
	74	16	1954-1977	
Decretos	75	31	1825-1854	
	76	59	1856-1940	
	77	44	1941-1977	
Elecciones	78	45	1830-1979	
Estadísticas	79	53	1825-1891	51 legajos y 2 libros.
	80	40	1892-1907	Legajos.
	81	16	1907-1932	
	82	17	1933-1952	
	83	15	1953-1960	
	84	9	1966-1971	
	85	24	1973-1991	
Ganadería	86	39	1826-1897	

Serie	Caja	Vol.	Año	Observaciones
Ganadería	87	12	1898-1908	10 legajos y 2 libros.
	88	20	1909-1928	15 legajos y 5 libros.
	89	15	1929-1937	6 legajos y 9 libros.
	90	20	1938-1950	13 legajos y 7 libros.
	91	20	1951-1960	14 legajos y 6 libros.
	92	11	1961-1967	4 legajos y 7 libros.
	93	14	1968-1974	9 legajos y 5 libros.
	94	14	1975-1994	9 legajos y 5 libros.
Impresos	95	33	1902-1967	29 boletines diversos y 4 formatos.
	96	67	1851-1987	40 impresos diversos y 27 folletos diversos.
Industria y Comercio	97	35	1835-1924	31 legajos y 4 libros.
	98	29	1925-1946	23 legajos y 6 libros.
	99	24	1947-1965	19 legajos y 5 libros.
	100	11	1966-1973	8 legajos y 3 libros.
	101	16	1974-1993	10 legajos y 6 libros.
Instrucción Pública	102	53	1823-1880	Legajos.
	103	46	1881-1891	
	104	36	1892-1906	
	105	35	1906-1920	
	106	41	1920-1931	
	107	28	1932-1946	
	108	29	1945-1960	

Serie	Caja	Vol.	Año	Observaciones
Instrucción Pública	109	44	1962-1991	Legajos.
Inventarios	110	32	1846-1971	
Nombramientos	111	32	1844-1926	27 legajos y 5 libros.
	112	18	1927-1938	8 legajos y 10 libros.
	113	32	1938-1977	27 legajos y 5 libros.
Obras Públicas	114	39	1855-1983	Legajos.
Padrones	115	63	1819-1853	
	116	52	1854-1957	
	117	39	1959-1973	
	118	10	1865-1993	
Partidos Políticos	119	56	1926-1979	
Registro de Fierros	120	22	1830-1904	7 legajos y 6 libros. 1 legajo y 9 libros. 4 legajos y 11 libros. 3 legajos y 8 libros. 1 legajo y 7 libros. 3 legajos y 6 libros.
	121	13	1905-1922	
	122	10	1923-1932	
	123	15	1933-1944	
	124	11	1945-1960	
	125	8	1961-1970	
	126	9	1971-1988	
Salubridad	127	45	1825-1942	Legajos.
	128	32	1943-1985	
Seguridad Pública	129	37	1838-1979	

SECCIÓN JUNTA DE RECLUTAMIENTO

Serie	Caja	Vol.	Año	Observaciones
Cartillas	130	22	1926-1978	Legajos.
	131	11	1980-1987	
	132	3	1988-1989	
Listas de Sorteos	132	43	1942-1985	
Correspondencia	133	17	1930-1954	
	134	38	1955-1989	

SECCIÓN JUSTICIA

Serie	Caja	Vol.	Año	Observaciones
Amparos	135	25	1925-1981	Legajos.
Causas Civiles	136	30	1820-1857	
	137	34	1858-1906	32 legajos y 2 libros.
	138	31	1907-1943	Legajos.
	139	39	1944-1987	
Criminales	140	50	1823-1935	
	141	30	1936-1980	
Consignaciones	142	24	1823-1904	20 legajos y 4 libros.
	143	9	1905-1923	8 legajos y 1 libro.
	144	9	1924-1940	Legajos.
	145	14	1941-1960	
Correspondencia	146	17	1823-1839	Legajos.
	147	8	1840-1844	
	148	12	1845-1853	

Serie	Caja	Vol.	Año	Observaciones
Correspondencia	149	25	1854-1891	Legajos.
	150	27	1891-1920	
	151	19	1921-1936	
	152	9	1936-1941	8 legajos y 1 libro.
	153	9	1942-1949	Legajos.
	154	11	1950-1959	
	155	37	1960-1987	

SECCIÓN MILICIAS

Serie	Caja	Vol.	Año	Observaciones
Correspondencia	156	69	1821-1969	Legajos.

SECCIÓN REGISTRO CIVIL

Serie	Caja	Vol.	Año	Observaciones
Correspondencia	157	30	1828-1943	Legajos.
	158	33	1944-1989	
Defunciones	159	13	1871-1885	6 legajos y 7 libros.
	160	11	1886-1894	4 legajos y 7 libros.
	161	14	1895-1907	6 legajos y 8 libros.
	162	16	1908-1969	8 legajos y 8 libros.
	163	17	1972-1988	14 legajos y 3 libros.
Matrimonios	164	11	1875-1892	2 legajos y 9 libros.
	165	13	1893-1924	3 legajos y 10 libros.

Serie	Caja	Vol.	Año	Observaciones
Matrimonios	166	18	1926-1971	12 legajos y 6 libros.
	167	8	1972-1977	4 legajos y 4 libros.
	168	14	1977-1988	13 legajos y 1 libro.
Nacimientos	169	12	1877-1888	4 legajos y 8 libros.
	170	28	1891-1965	25 legajos y 3 libros.
	171	24	1966-1989	Legajos.
Solicitud de Matrimonios	172	11	1889-1989	

SECCIÓN TESORERÍA

Serie	Caja	Vol.	Año	Observaciones
Contribuciones	173	66	1821-1979	Legajos.
Correspondencia	174	55	1818-1906	
	175	23	1907-1940	
	176	29	1941-1971	
Ingresos y Egresos	177	34	1819-1876	31 legajos y 3 libros.
	178	10	1877-1879	4 legajos y 6 libros.
	179	9	1879-1884	6 legajos y 3 libros.
	180	7	1885-1888	4 legajos y 3 libros.
	181	7	1889-1890	5 legajos y 2 libros.
	182	7	1890-1892	3 legajos y 4 libros.
	183	6	1892-1894	5 legajos y 1 libro.
	184	8	1894-1895	2 legajos y 6 libros.
	185	7	1896-1897	4 legajos y 3 libros.

Serie	Caja	Vol.	Año	Observaciones
Ingresos y Egresos	186	7	1898	3 legajos y 4 libros.
	187	6	1898-1899	1 legajo y 5 libros.
	188	5	1899-1900	2 legajos y 3 libros.
	189	5	1900-1901	1 legajo y 4 libros.
	190	6	1901-1902	3 legajos y 3 libros.
	191	5	1903-1905	3 legajos y 2 libros.
	192	8	1905-1907	4 legajos y 4 libros.
	193	8	1907-1909	3 legajos y 5 libros.
	194	6	1909-1910	2 legajos y 4 libros.
	195	11	1910-1919	8 legajos y 3 libros.
	196	7	1919-1920	4 legajos y 3 libros.
	197	7	1920-1921	1 legajo y 6 libros.
	198	5	1922	2 legajos y 3 libros.
	199	5	1922-923	1 legajo y 4 libros.
	200	6	1924-1926	4 legajos y 2 libros.
	201	6	1926-1927	1 legajo y 5 libros.
	202	5	1927-1929	2 legajos y 3 libros.
	203	6	1929-1930	3 legajos y 3 libros.
	204	8	1931-1933	3 legajos y 5 libros.
	205	9	1933-1935	3 legajos y 6 libros.
206	8	1936-1937	2 legajos y 6 libros.	
207	9	1937-1939	3 legajos y 6 libros.	
208	8	1939-1940	1 legajo y 7 libros.	

Serie	Caja	Vol.	Año	Observaciones
Ingresos y Egresos	209	8	1941-1943	4 legajos y 4 libros.
	210	2	1941-1943	Libros.
	211	6	1943-1944	1 legajo y 5 libros.
	212	6	1944-1947	2 legajos y 4 libros.
	213	5	1947-1948	3 legajos y 2 libros.
	214	5	1949-1950	2 legajos y 3 libros.
	215	6	1950-1952	2 legajos y 4 libros.
	216	4	1952-1953	2 legajos y 2 libros.
	217	6	1954-1955	4 legajos y 2 libros.
	218	5	1955-1957	4 legajos y 1 libro.
	219	7	1958-1960	5 legajos y 2 libros.
	220	6	1960-1961	5 legajos y 1 libro.
	221	7	1961-1966	2 legajos y 5 libros.
	222	6	1966-1967	5 legajos y 1 libro.
	223	6	1967-1969	4 legajos y 2 libros.
	224	8	1969-1973	2 legajos y 6 libros.
	225	7	1974-1979	2 legajos y 5 libros.
226	5	1980-1985	Libros.	
227	3	1985-1987	1 legajo y 2 libros.	
Recibos	228	30	1834-1929	Legajos.
	229	22	1932-1952	

Serie	Caja	Vol.	Año	Observaciones
Recibos	230	9	1954-1960	Legajos.
	231	5	1960-1963	
	232	7	1964-1967	
	233	12	1967-1988	

SECCIÓN DOCUMENTOS DIVERSOS

Serie	Caja	Vol.	Año	Observaciones
Testamentos	234	8	1825-1927	Legajos.

SECCIÓN PERIODICO OFICIAL

Serie	Caja	Vol.	Año	Observaciones
Periódico Oficial del Estado Soberano de Morelos	235	18	1881-1940	18
	236	7	1941-1949	7
	237	7	1950-1956	
	238	5	1957-1961	5
	239	3	1962-1966	3
	240	3	1967-1968	
	241	3	1969-1971	
	242	2	1972-1973	2
	243	2	1974-1975	
	244	1	1976	1
	245	1	1977	
	246	1	1978	

Serie	Caja	Vol.	Año	Observaciones
Periódico Oficial del Estado Soberano de Morelos	247	1	1978	1
	248	2	1979-1980	2
	249	2	1981-1982	
	250	2	1983-1984	
	251	4	1985-1989	
	252	2	1990-1991	2
	253	2	1992-1993	
	254	4	1994-1997	4
	255	2	1997-1998	2
	256	1	1998	1
	257	1	1999	
	258	1	1999	
	259	5	2000-2005	5
	260	2	2005	1
	261	1	1999	

Inventario del Archivo Inventario del Archivo
Histórico Municipal de Mazatepec, Morelos
se imprimió en julio de 2008 en
Adabi de México, A.C.
Cerro San Andrés 312, Col. Campestre Churubusco,
04200 Coyoacán, D.F., México.
El tiro consta de 100 ejemplares.