



Apoyo al Desarrollo de Archivos y
Bibliotecas de México, A.C.

INVENTARIO DEL ARCHIVO HISTÓRICO
MUNICIPAL DE SAN JUAN BAUTISTA,
CUICATLÁN, OAXACA

Marta Pérez Díaz
Coordinadora

ABABI DE MÉXICO, A.C.

Dra. María Isabel Grañén Porrúa
Presidenta

Dra. Stella María González Cicero
Directora

Marta Pérez Díaz
Coordinadora

Lérida Moya Marcos
Carlos Irving Maya Zarate
Ordenación e inventario

Lucero López Guzmán
Corrección de estilo

Sandra Morales González
Formación tipográfica

SAN JUAN BAUTISTA, CUICATLÁN,
OAXACA

Lic. Cesar Cruz Rodríguez
Presidente Municipal

C. Antonio Hernández Martínez
Responsable del Archivo

Primera edición: abril de 2007
Apoyo al Desarrollo de
Archivos y Bibliotecas
de México, A.C.

ISBN: 978-968-9298-17-5

Prohibida la reproducción total o parcial
sin permiso escrito del titular de los derechos

Derechos reservados conforme a la ley
Impreso en México

ÍNDICE

Presentación	7
Síntesis histórica	11
Inventario del Archivo Municipal	17

México. Oaxaca. Municipio de San Juan Bautista, Cuicatlán.

Inventario del Archivo Histórico Municipal de San Juan Bautista, Cuicatlán / bajo la coordinación de Marta Pérez Díaz. — México: Apoyo al Desarrollo de Archivos y Bibliotecas de México, 2007.

44 p. : il ; 22 cm. — (Colección inventarios ; No. 107)

- 1.- México. Oaxaca. Municipio de San Juan Bautista, Cuicatlán — Archivos
 - 2.- México — Historia
- I.- Pérez Díaz, Marta II.- Serie.

PRESENTACIÓN

Los inventarios de los archivos civiles y eclesiásticos de México representan un instrumento de control institucional que garantiza la permanencia de los acervos documentales y permiten a la vez su consulta. Aunque instrumento primario de descripción en la organización de un archivo, los inventarios brindan la información necesaria para el conocimiento del contenido del acervo y su eficaz localización.

ADABI de México, A. C., tiene como objetivos prioritarios propiciar la conservación y la difusión del patrimonio documental, por lo que en esta línea da continuidad a la serie editorial *Inventarios* iniciada en el año 2003, con los resultados de los proyectos de rescate y organización de archivos de 2006. Deseamos que esta aportación facilite y anime la investigación histórica de México.

Dra. Stella María González Cicero
Directora de ADABI de México, A.C.



SAN JUAN BAUTISTA, CUICATLÁN

SÍNTESIS HISTÓRICA

Cuicatlán significa en mexica: “Lugar de cantares, tierra del canto o teatro de cantares”; se forma de las voces *cuicaꝝ* que quiere decir ‘cantar’ y *tlan*, ‘lugar’ o ‘tierra de’.

Su nombre en lengua Cuicateca es Yabaham que significa: “Casa de tierra” y se forma de las voces *ya* que quiere decir ‘tierra’ y *babam*, ‘casa’ o ‘habitación’. Este municipio fue fundado en 1530. Los principales pobladores de esta región fueron los indígenas cuicatecos de los que se sabe poco debido a la destrucción por los españoles de mapas, códices y otros testimonios.

El municipio se encuentra comprendido a una altitud de 620 metros sobre el nivel del mar y se ubica aproximadamente a 104 kilómetros al norte de la capital del estado. Colinda al norte con los municipios de Concepción Pápalo, Cuyamecalco Villa de Zaragoza, Mazatlán Villa de Flores, Santa María Ixcatlán y Santa María Tecomavaca; al sur con San Juan Bautista Atatlahuaca, San Pedro Jaltepetongo y Santiago Nacaltepec; al oeste con San Pedro Jocotipac, Santa María Ixcatlán y Valerio Trujano y al este con Concepción Pápalo, San Juan Tepeuxila y Santos Reyes Pápalo.¹

El Archivo

La documentación se encuentra resguardada en 425 cajas tipo AG-12, distribuida por secciones, serie y años. El método de organización de la documentación fue por secciones que se definieron de acuerdo a la organización del municipio: Presidencia, Juzgado, Tesorería, Registro Civil y Sindicatura; cada sección se

¹ Tomado de: www.e-local.gob.mx/work/templates/enciclo/oaxaca/municipios/20177a.htm.

constituye por sus series documentales, (actas, oficios y circulares, censos, informes, nombramientos, elecciones, expedientes de obra, peticiones, etc.) los cuales son integrados alfabéticamente y por años de manera ascendente, de acuerdo a la sección que corresponda.

En la sección de Juzgado se encuentran 259 cajas tipo AG-12 que contienen 2312 expedientes, integrados por su serie documental.

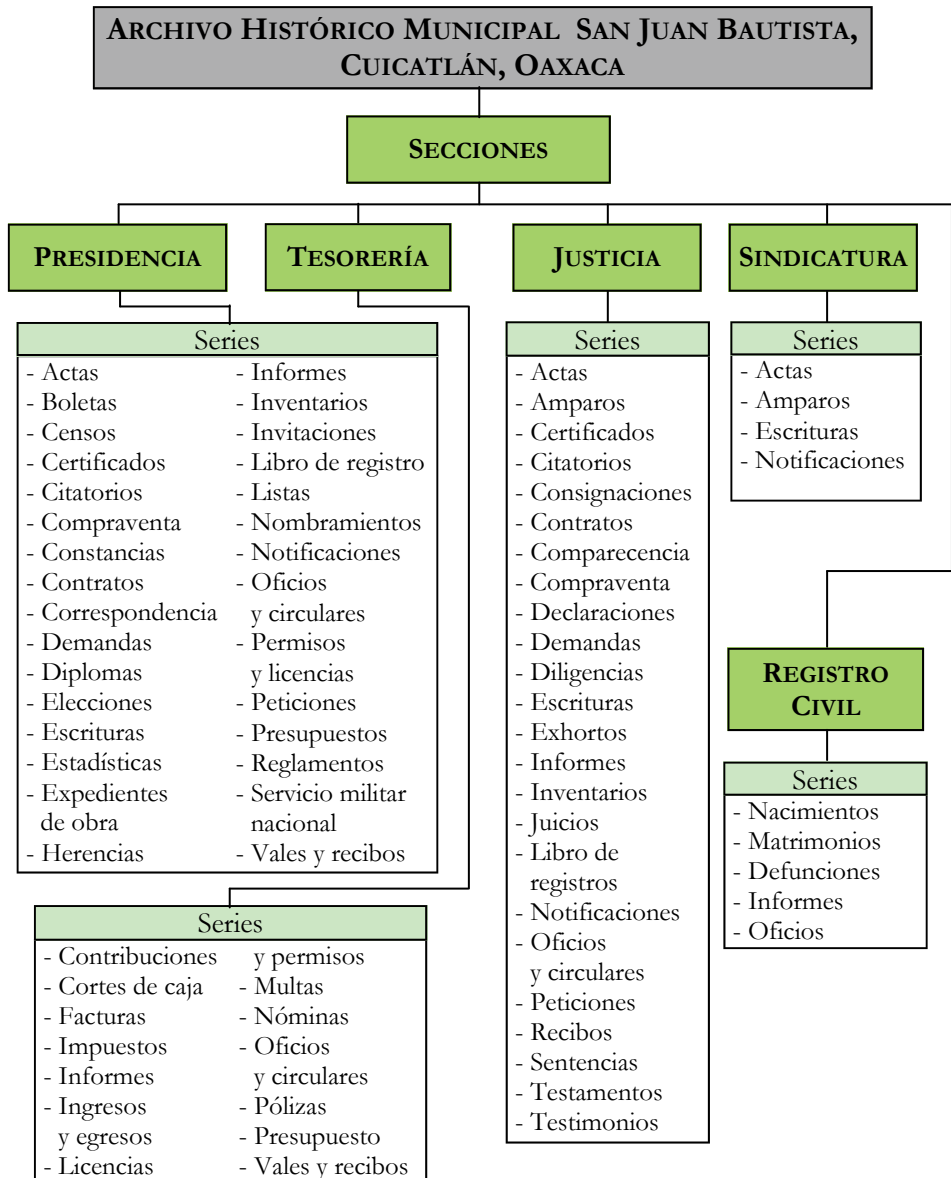
En la sección de Presidencia se encuentran 86 cajas tipo AG-12 que contienen 1117 expedientes, integrados a sus series documentales y años.

En la sección de Tesorería se encuentran 68 cajas tipo AG-12 que contienen 519 expedientes, integrados a sus series documentales y años.

En la sección de Registro Civil se encuentran 5 cajas tipo AG-12 que contienen 162 expedientes, integrados a sus series documentales y años.

En la sección de Sindicatura se encuentran 2 cajas tipo AG-12 que contienen 32 expedientes, integrados a sus series documentales.

CUADRO DE CLASIFICACIÓN





Antes del proceso





Después del proceso



INVENTARIO DEL ARCHIVO MUNICIPAL

SECCIÓN PRESIDENCIA

Serie	Caja	Exp.	Año	Observaciones
Actas	1	48	1866-1946	—
	2	16	1947-1962	
	3	10	1963-1972	
	4	11	1973-1979	
	5	7	1980-1983	
	6	5	1984-1988	
Boletas	7	4	1989-1992	
		8	1894-1986	
		32	1876-1950	
Censos	8	22	1953-1983	
		9	7	
			40	1870-1989
Certificados				
Citatorios	10	14	1922-1992	
Compraventa		8	1878-1985	
Constancias		30	1870-1982	
		11	10	1983-1992

Serie	Caja	Exp.	Año	Observaciones	
Contratos	12	23	1923-1988	—	
Correspondencia		28	1875-1951		
Correspondencia	13	17	1953-1977		
	14	15	1978-1992		
Demandas		9	1875-1988		
Diplomas	15	2	1963-1988		
Elecciones		33	1866-1972		
Escrituras	16	6	1973-1991		
		13	1927-1986		
Estadísticas	16	5	1880-1904		
		17	29		1905-1955
		18	9		1955-1964
		19	15		1966-1987
Expedientes de obra	20	17	1925-1994		
Herencias		2	1769-1901		
Informes		21	1869-1903		
Informes	21	16	1913-1929		
	22	21	1933-1954		

Serie	Caja	Exp.	Año	Observaciones
Informes	23	19	1955-1973	
	24	12	1974-1985	
	25	7	1986-1992	
35		1892-1992		
Inventarios	26	24	1927-1992	
Invitaciones		14	1873-1946	
Libro registro	27	5	1947-1966	
		34	1906-1969	
Listas	28	18	1971-1992	
		18	1913-1955	
Nombramientos	29	18	1957-1974	
	30	12	1975-1986	
	31	8	1986-1992	
	32	26	1915-1992	
27		1873-1913		
Oficios y circulares	33	11	1914-1924	
	34	6	1925-1927	
	35	10	1927-1934	

Serie	Caja	Exp.	Año	Observaciones
Oficios y circulares	36	8	1935-1941	
	37	5	1942-1943	
	38	4	1944-1946	
	39	4	1946-1947	
	40	4	1948	
	41	4	1949	
	42	5	1950	
	43	5	1951-1952	
	44	5	1953-1954	
	45	4	1954-1955	
	46	4	1955-1957	
	47	4	1957-1958	
	48	4	1959-1960	
	49	5	1960-1961	
	50	5	1961-1962	
51	6	1963-1964		
52	4	1964-1965		
53	4	1965-1966		

Serie	Caja	Exp.	Año	Observaciones
Oficios y circulares	54	4	1966	
	55	4	1967	
	56	6	1967-1968	
	57	4	1969	
	58	4	1969	
	59	5	1969-1970	
	60	4	1970	
	61	4	1971-1972	
	62	6	1973	
	63	4	1973-1974	
	64	4	1974-1975	
	65	5	1975-1976	
	66	5	1976-1978	
	67	5	1978-1979	
	68	4	1980	
	69	4	1981-1982	
70	5	1982-1984		
71	4	1984		

Serie	Caja	Exp.	Año	Observaciones
Oficios y circulares	72	4	1985	
	73	5	1985-1986	
	74	3	1986-1987	
	75	4	1987-1988	
	76	4	1989-1990	
	77	4	1990-1991	
	78	4	1991-1992	
Permisos y licencias	79	3	1992-1996	
		9	1948-1949	
Peticiónes	80	47	1907-1981	
	81	12	1982-1992	
Presupuestos			14	
Reglamentos	82	7	1961-1990	
Servicio militar nacional			15	
	83	13	1952-1964	
	84	14	1965-1977	
	85	11	1978-1991	
Vales y recibos		35	1888-1978	
	86	11	1979-1991	

SECCIÓN TESORERÍA

Serie	Caja	Exp.	Año	Observaciones
Contribuciones	1	20	1909-1982	
Cortes de caja		18	1870-1928	
	2	8	1928-1934	
	3	5	1935-1938	
	4	5	1938-1940	
	5	3	1941	
	6	3	1942-1943	
	7	4	1943-1945	
	8	4	1945	
	9	4	1946-1947	
	10	3	1947-1948	
	11	3	1949-1950	
	12	3	1951-1953	
	13	4	1953-1954	
	14	4	1954-1955	
	15	5	1956-1957	
	16	4	1958-1959	
	17	2	1960	

Serie	Caja	Exp.	Año	Observaciones
Cortes de caja	18	3	1960-1961	
	19	3	1961	
	20	2	1962	
	21	3	1962-1963	
	22	2	1964	
	23	3	1964-1965	
	24	2	1965-1966	
	25	3	1966-1967	
	26	2	1967	
	27	4	1968-1969	
	28	4	1969-1970	
	29	3	1970	
	30	2	1970-1971	
	31	2	1971	
	32	4	1971-1972	
	33	3	1972	
34	2	1973		
35	2	1973		

Serie	Caja	Exp.	Año	Observaciones
Cortes de caja	36	2	1973-1974	
	37	3	1974-1975	
	38	3	1975	
	39	2	1975-1976	
	40	4	1976-1977	
	41	2	1977	
	42	2	1978	
	43	2	1979	
	44	3	1980	
	45	4	1980-1981	
	46	4	1981-1982	
	47	4	1982-1983	
	48	3	1983-1984	
	49	3	1984-1985	
	50	3	1985-1986	
Facturas	51	3	1986-1989	
		12	1906-1987	
		15	1921-1987	
Impuestos				

Serie	Caja	Exp.	Año	Observaciones
Impuestos	52	5	1985-1987	
Informes	53	6	1905-1987	
Ingresos y egresos		23	1880-1944	
	54	15	1945-1966	
	55	9	1968-1979	
	56	7	1980-1984	
	57	5	1985-1989	
Licencias y permisos	58	24	1912-1969	
	59	8	1970-1979	
	60	5	1980-1984	
Multas	60	4	1973-1987	
Nóminas	61	10	1948-1988	
Oficios y circulares	61	40	1869-1956	
	62	28	1957-1987	
Pólizas	63	3	1987-1988	
Presupuesto	63	36	1921-1986	
Vales y recibos	64	15	1891-1920	
	65	15	1921-1935	

Serie	Caja	Exp.	Año	Observaciones
Vales y recibos	66	22	1936-1956	—
	67	18	1957-1974	
	68	3	1975-1989	

SECCIÓN JUSTICIA

Serie	Caja	Exp.	Año	Observaciones
Actas	1	47	1885-1892	
	2	34	1893-1906	
	3	29	1906-1914	
	4	31	1915-1924	
	5	33	1924-1939	
	6	13	1940-1945	
	7	18	1946-1956	
	8	19	1957-1969	
	9	18	1966-1972	
	Amparos	10	23	
5			1885-1921	
11		15	1923-1947	
12		12	1948-1959	
13		8	1960-1966	
14		6	1967-1969	
15		8	1970-1974	
16		7	1974-1977	
17	9	1977-1984		

Serie	Caja	Exp.	Año	Observaciones
Amparos	18	8	1984-1992	
Certificados	19	18	1870-1917	
	20	19	1918-1980	
		14	1907-1992	
		7	1887-1985	
Contratos	21	33	1880-1989	
Comparecencia	22	30	1870-1987	
Compra-venta	23	22	1893-1976	
Declaraciones	24	34	1864-1973	
Demandas	25	36	1877-1980	
Diligencias	26	9	1868-1875	
	27	7	1877-1879	
	28	8	1880-1884	
	29	9	1884-1890	
	30	6	1891-1893	
	31	7	1893-1897	
	32	5	1902-1904	
	33	8	1905-1908	

Serie	Caja	Exp.	Año	Observaciones
Diligencias	34	9	1909-1912	—
	35	6	1913-1915	
	36	8	1915-1920	
	37	5	1920-1921	
	38	5	1921-1923	
	39	6	1923-1925	
	40	6	1925-1928	
	41	5	1928-1930	
	42	6	1930-1933	
	43	4	1934-1935	
	44	6	1935-1937	
	45	6	1938-1941	
	46	7	1941-1945	
	47	8	1945-1949	
	48	7	1950-1952	
	49	7	1952-1955	
	50	10	1956-1968	
	51	10	1969-1992	

Serie	Caja	Exp.	Año	Observaciones
Escrituras	51	13	1874-1901	
	52	22	1903-1969	
Exhortos	53	43	1871-1943	
	54	15	1944-1990	
Informes		28	1868-1902	
	55	16	1903-1917	
	56	18	1918-1938	
	57	6	1938-1942	
	58	13	1942-1956	
	59	13	1957-1969	
	60	11	1970-1987	
	61	4	1989-1999	
13		1857-1897		
	26		1892-1972	
Juicios		5		
	63	6	1869-1870	
	64	8	1870-1872	
	65	5	1873-1874	

Serie	Caja	Exp.	Año	Observaciones
Juicios	66	9	1874-1877	
	67	5	1874-1879	
	68	4	1879-1880	
	69	5	1880-1881	
	70	5	1881-1882	
	71	5	1882-1884	
	72	6	1884-1885	
	73	7	1885-1886	
	74	6	1886-1887	
	75	6	1887-1888	
	76	4	1889-1890	
	77	4	1890-1891	
	78	4	1891-1892	
	79	5	1892-1894	
	80	4	1894	
	81	5	1894-1895	
82	5	1895		
83	5	1895-1896		

Serie	Caja	Exp.	Año	Observaciones
Juicios	84	4	1896	
	85	5	1897-1898	
	86	5	1898-1899	
	87	4	1900	
	88	5	1900-1901	
	89	4	1901-1902	
	90	5	1902-1903	
	91	3	1903	
	92	3	1903-1904	
	93	4	1904-1906	
	94	3	1906	
	95	3	1907	
	96	4	1907-1908	
	97	4	1908-1909	
	98	4	1909	
	99	3	1910	
	100	13	1910-1911	
101	13	1911		

Serie	Caja	Exp.	Año	Observaciones
Juicios	102	3	1912	—
	103	3	1912-1913	
	104	3	1913	
	105	3	1914-1915	
	106	3	1915-1916	
	107	3	1917	
	108	4	1918	
	109	4	1919	
	110	4	1919-1920	
	111	7	1920-1921	
	112	4	1921	
	113	3	1921-1922	
	114	3	1922-1923	
	115	5	1923	
	116	3	1923-1924	
	117	3	1924	
	118	3	1925	
119	3	1925		

Serie	Caja	Exp.	Año	Observaciones
Juicios	120	4	1925-1926	
	121	4	1926-1927	
	122	4	1928-1929	
	123	4	1929-1930	
	124	5	1930-1931	
	125	5	1931-1932	
	126	4	1932	
	127	4	1933-1934	
	128	5	1934-1935	
	129	5	1935-1936	
	130	3	1936	
	131	3	1936-1937	
	132	3	1937	
	133	4	1938	
	134	4	1938-1939	
	135	3	1939	
	136	5	1939-1940	
137	3	1940		

Serie	Caja	Exp.	Año	Observaciones
Juicios	138	5	1940-1941	
	139	5	1941	
	140	4	1941-1942	
	141	4	1942	
	142	4	1942	
	143	5	1943	
	144	4	1943	
	145	3	1943-1944	
	146	5	1944	
	147	7	1945	
	148	3	1945	
	149	4	1945	
	150	4	1945-1946	
	151	4	1946	
	152	7	1946-1947	
	153	4	1947	
154	4	1947		
155	5	1948		

Serie	Caja	Exp.	Año	Observaciones
Juicios	156	4	1949	
	157	4	1949	
	158	5	1949-1950	
	159	4	1950	
	160	3	1950	
	161	3	1950	
	162	6	1951	
	163	3	1951	
	164	4	1951-1952	
	165	3	1952	
	166	6	1952-1953	
	167	4	1953	
	168	5	1954	
	169	4	1954	
	170	4	1954-1955	
	171	5	1955	
172	5	1955-1956		
173	5	1956		

Serie	Caja	Exp.	Año	Observaciones
Juicios	174	5	1956-1957	
	175	5	1957	
	176	4	1957	
	177	5	1957-1958	
	178	6	1958-1960	
	179	9	1961-1966	
	180	4	1966	
	181	11	1967-1974	
	182	10	1975-1986	
	183	7	1986-1988	
	184	5	1988-1989	
	185	5	1990-1992	
	186	4	1992-1993	
	187	6	1993-1997	
	188	4	1998	
Libro de registros	189	3	1999-2000	
	190	21	1865-1894	
	191	16	1895-1909	

Serie	Caja	Exp.	Año	Observaciones
Libro de registros	192	14	1910-1923	
	193	22	1924-1951	
	194	14	1952-1967	
	195	4	1968-1978	
18		1880-1923		
Notificaciones	196	21	1926-1959	
	197	10	1960-1972	
	198	10	1973-1991	
		21	1864-1883	
Oficios y circulares	199	17	1884-1897	
	200	7	1899-1905	
	201	5	1906-1908	
	202	7	1908-1910	
	203	6	1910-1913	
	204	7	1914-1919	
	205	4	1919-1921	
	206	4	1921-1922	
	207	6	1923-1924	

Serie	Caja	Exp.	Año	Observaciones
Oficios y circulares	208	6	1924-1926	
	209	4	1926-1927	
	210	5	1928-1930	
	211	8	1931-1933	
	212	7	1934-1937	
	213	6	1937-1939	
	214	6	1940-1941	
	215	6	1941-1942	
	216	6	1942-1943	
	217	5	1943-1944	
	218	4	1944-1945	
	219	6	1945	
	220	6	1945	
	221	6	1945-1946	
	222	5	1946	
	223	6	1946-1947	
224	5	1947		
225	6	1948		

Serie	Caja	Exp.	Año	Observaciones
Oficios y circulares	226	7	1948-1949	
	227	6	1950-1951	
	228	6	1951	
	229	6	1951-1953	
	230	6	1953-1955	
	231	5	1955	
	232	7	1956-1957	
	233	8	1957-1958	
	234	8	1959-1960	
	235	4	1960	
	236	5	1961	
	237	7	1962-1963	
	238	5	1963-1964	
	239	5	1964-1965	
	240	4	1966-1967	
	241	5	1967-1968	
242	6	1968-1969		
243	6	1969-1970		

Serie	Caja	Exp.	Año	Observaciones
Oficios y circulares	244	5	1970-1971	
	245	7	1971-1972	
	246	7	1972-1974	
	247	7	1974-1975	
	248	7	1976	
	249	15	1977-1990	
Peticiones	250	30	1870-1911	
	251	16	1912-1927	
	252	33	1928-1988	
19		1880-1937		
Recibos	253	26	1938-1987	
	254	31	1877-1988	
Sentencias	255	19	1875-1900	
	256	9	1901-1910	
	257	20	1910-1943	
	258	12	1944-1974	
17		1811-1902		
Testimonios	259	27	1903-1981	

*Inventario del Archivo Histórico Municipal
de San Juan Bautista, Cuicatlán, Oaxaca.*
Se imprimió en abril de 2007 en
ADABI de México, A.C.
Cerro San Andrés 312, Col. Campestre Churubusco,
04200 Coyoacán, DF, México.
El tiro consta de 100 ejemplares.