



Apoyo al Desarrollo de Archivos y
Bibliotecas de México, A.C.

INVENTARIO DE LOS ARCHIVOS MUNICIPALES
SANTIAGO CACALOXTEPEC,
ASUNCIÓN CUYOTEPEJI,
OAXACA

Marta Pérez Díaz
Coordinadora

ADABI DE MÉXICO, A.C.

Dra. María Isabel Grañén Porrúa
Presidenta

Dra. Stella María González Cicero
Directora

Marta Pérez Díaz
Coordinadora

Maira Cristina Córdoba Aguilar
Lérida Moya Marcos
Carlos Irving Maya Zárate
Ordenación e inventario

Lucero López Guzmán
Corrección de estilo

Sandra Morales González
Formación tipográfica

SANTIAGO CACALOXTEPEC

Prof. Manuel Silvio Martínez
Presidente municipal y director del archivo

ASUNCIÓN CUYOTEPEJI

José Anastasio Solano Martínez
Presidente municipal y director del archivo

Primera edición: abril de 2007
Apoyo al Desarrollo de
Archivos y Bibliotecas
de México, A.C.

ISBN: 978-968-9298-15-1

Prohibida la reproducción total o parcial
sin permiso escrito del titular de los derechos

Derechos reservados conforme a la ley
Impreso en México

ÍNDICE

Presentación	7
Santiago Cacaloxtepec	
Síntesis histórica	11
Inventario del Archivo Municipal	17
Asunción Cuyotepeji	
Síntesis histórica	27
Inventario del Archivo Municipal	32

México. Oaxaca. Municipio de Santiago Cacaloxtotec y Asunción Cuyotepeji.

Inventario de los Archivos Municipales Santiago Cacaloxtotec y Asunción Cuyotepeji / bajo la coordinación de Marta Pérez Díaz. — México: Apoyo al Desarrollo de Archivos y Bibliotecas de México, 2007.

36 p. : il ; 22 cm. — (Colección inventarios ; No. 105)

- 1.- México. Puebla. Municipios de Santiago Cacaloxtotec y Asunción Cuyotepeji — Archivos
 - 2.- México — Historia
- I.- Pérez Díaz, Marta. II.- Serie.

PRESENTACIÓN

Los inventarios de los archivos civiles y eclesiásticos de México representan un instrumento de control institucional que garantiza la permanencia de los acervos documentales y permiten a la vez su consulta. Aunque instrumento primario de descripción en la organización de un archivo, los inventarios brindan la información necesaria para el conocimiento del contenido del acervo y su eficaz localización.

ADABI de México, A. C., tiene como objetivos prioritarios propiciar la conservación y la difusión del patrimonio documental, por lo que en esta línea da continuidad a la serie editorial *Inventarios* iniciada en el año 2003, con los resultados de los proyectos de rescate y organización de archivos de 2006. Deseamos que esta aportación facilite y anime la investigación histórica de México.

Dra. Stella María González Cicero
Directora de ADABI de México, A.C.



SANTIAGO CACALOXTEPEC

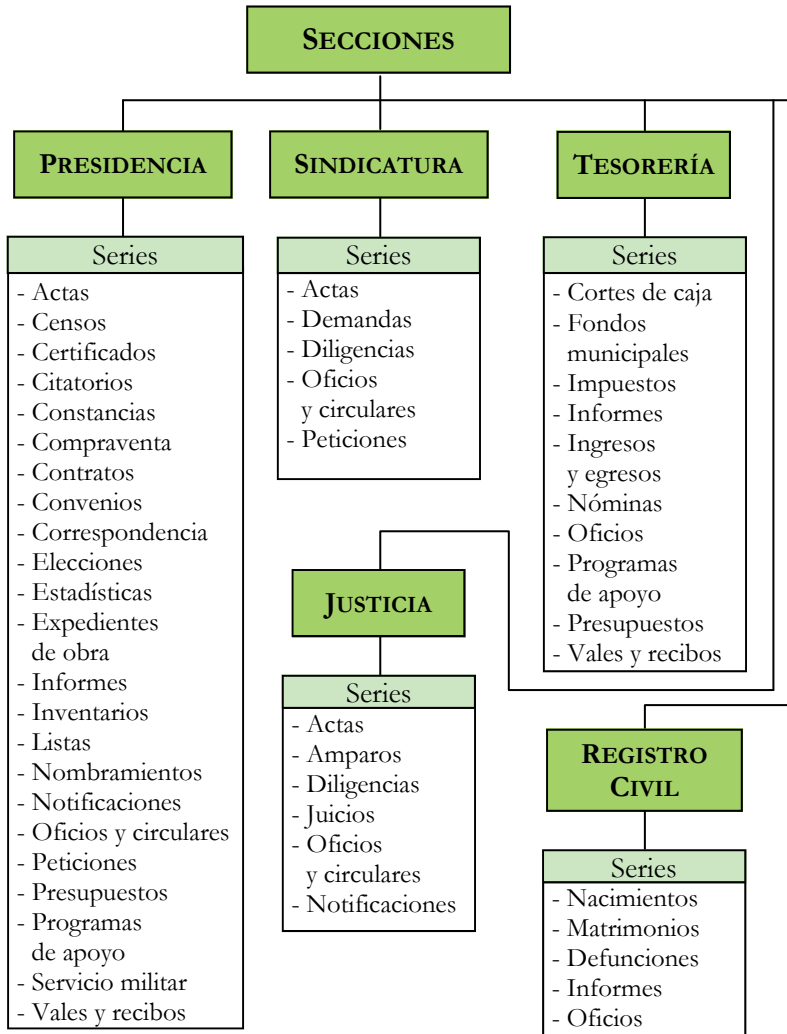
El Archivo

La documentación se encuentra resguardada en 55 cajas tipo AG-12 (Tesorería), distribuida por secciones, series y años, como se muestra en el inventario. El método de organización de la documentación fue por secciones que se definieron de acuerdo a la organización del municipio y son: Presidencia, Juzgado, Tesorería, Registro Civil, Sindicatura, Alcaldía y Bienes comunales; cada sección se constituyó por sus series documentales, (actas, oficios y circulares, censos, informes, nombramientos, elecciones, expedientes de obra, peticiones, etc.) los cuales fueron ordenados alfabética y cronológicamente de manera ascendente, de acuerdo a la sección correspondiente. Se encuentran también apartados de documentos dañados, documentos sin fecha, periódico oficial, publicaciones, fotografías, etc., estos no se incluyen en el inventario.

En la sección Presidencia existen 19 cajas tipo AG-12 que contienen 465 expedientes; Juzgado 1 caja y 43 expedientes; Tesorería 17 cajas y 181 expedientes; Registro Civil 17 cajas y 286 expedientes; Sindicatura 1 caja y 22 expedientes. Cada una de las secciones están integradas por sus propias series

CUADRO DE CLASIFICACIÓN

ARCHIVO MUNICIPAL DE SANTIAGO CACALOXTEPEC, HUAJUAPAN, OAXACA





Antes del proceso





Después del proceso



INVENTARIO DEL ARCHIVO MUNICIPAL

SECCIÓN PRESIDENCIA

Serie	Caja	Exp.	Año	Observaciones
Actas	1	35	1953-1986	—
	2	25	1986-2004	
Censos	3	4	1963-1976	
Certificados		6	1970-1994	
Citatorios		3	1978-1998	
Constancias		23	1977-1997	
	4	8	1998-2002	
	5	2	2003	
23		1949-2003	Ganados y predios.	
Contratos	6	9	1981-2003	
Convenios		7	1984-1997	
Correspondencia		13	1970-2003	
Elecciones		10	1920-1938	
	12	1939-1986		
Estadísticas	7	10	1961-1978	
Expedientes de obra		17	1983-2000	

Serie	Caja	Exp.	Año	Observaciones	
Expedientes de obra	8	17	2000-2003		
Informes		22	1958-1992		
Inventarios	9	3	1993-2003		
		6	1972-2002		
12		1970-2003			
11		1946-1992			
12		1972-2002			
Invitaciones	10	4	1962-1974		
Listas		19	1935-1972		
Nombramientos		11	9		1973-1979
Oficios y circulares		12	8		1980-1986
		13	18		1987-1998
		14	8		1999-2003
		15	2		2003
		16	19		1939-1968
		17	31		1969-1999
Peticiónes		5	2000-2003		
		6	1972-2002		
Presupuestos	18				

Serie	Caja	Exp.	Año	Observaciones
Programas de apoyo	18	6	1988-2003	—
Servicio militar		24	1954-1992	
	19	6	1993-2003	
Vales y recibos		12	1968-2003	

SECCIÓN SINDICATURA

Serie	Caja	Exp.	Año	Observaciones
Actas	1	10	1953-1975	—
Demandas		1	1982	
Diligencias		3	1967-1972	
Oficios y circulares		7	1962-1993	
Peticiones		1	1970	

SECCIÓN TESORERÍA

Serie	Caja	Exp.	Año	Observaciones
Cortes de caja	1	10	1961-1985	
	2	12	1985-1996	
	3	18	1996-1998	
	4	20	1998-1999	
	5	7	2001	
	6	7	2001-2002	
	7	8	2002	
	8	7	2002-2003	
	9	6	2003	
	10	7	2003-2004	
	11	7	2004	
Fondos municipales	12	3	2004	
		2	1999-2003	
Impuestos		2	1988-1992	
Informes		12	1970-2001	
Ingresos y egresos	13	17	1968-2000	
		14	7	2000
	15	5	2000-2003	

Serie	Caja	Exp.	Año	Observaciones
Nóminas	15	3	1989-1993	—
Oficios		2	1974-1978	
Programas de apoyo		1	1999	
Presupuestos	16	9	1968-2003	
Vales y recibos		3	1974-1987	
		17	6	

SECCIÓN JUSTICIA

Serie	Caja	Exp.	Año	Observaciones
Actas	1	2	1966-1970	—
Amparos		10	1962-1991	
Diligencias		2	1956-1971	
Juicios		16	1953-1998	
Oficios y circulares		8	1963-1975	
Notificaciones		5	1962-1972	

SECCIÓN REGISTRO CIVIL

Serie	Caja	Exp.	Año	Observaciones
Nacimientos	1	26	1876-1924	
	2	20	1925-1949	
	3	17	1950-1965	
	4	10	1966-1974	
	5	8	1975-1981	
	6	5	1982-1986	
	7	4	1987-1990	
	8	6	1991-1996	
	9	10	1997-2006	
Matrimonios	1	41	1899-1959	
	2	18	1960-1976	
	3	19	1977-1996	
	4	9	1997-2005	
Defunciones	1	32	1883-1945	
	2	24	1946-1969	
	3	20	1970-1990	
	4	17	1991-2006	
Informes	1	7	1986-2001	

Serie	Caja	Exp.	Año	Observaciones
Oficios	1	11	1950-1963	—
	2	11	1964-1979	
	3	12	1980-2003	



ASUNCIÓN CUYOTEPEJI

SÍNTESIS HISTÓRICA

Cuyotepeji proviene de la palabra *Cuyotepexitl*, que significa: “Peñasco del coyote”, de los vocablos: *coyotl* que quiere decir ‘coyote’ y *tepexitl*, ‘peñasco’. En Mixteco se llamó Yucuñaña que significa: “Cerro ruidoso o rumoroso”. Su nombre religioso es Santa María de la Asunción en honor a la Virgen María.

En 1578 se expidió la Merced Real a favor del pueblo de Cuyotepeji; en 1704 tomó posesión de los terrenos la familia Villagómez, y en 1861 los pobladores del lugar compraron definitivamente a la familia Villagómez los terrenos donde actualmente se asienta Cuyotepeji. Se localiza en la parte noroeste del estado, en la región de la mixteca, a una altura de 1760 metros sobre el nivel del mar. Limita al norte con Santiago Miltepec, San Juan Bautista Suchitepec; al sur con Santa María Camotlán; al oriente con Santa Catarina Zapoquila y Santiago Ihuatlán Plumas; al poniente con la ciudad de Huajuapán de León y Santiago Miltepec.

El Archivo

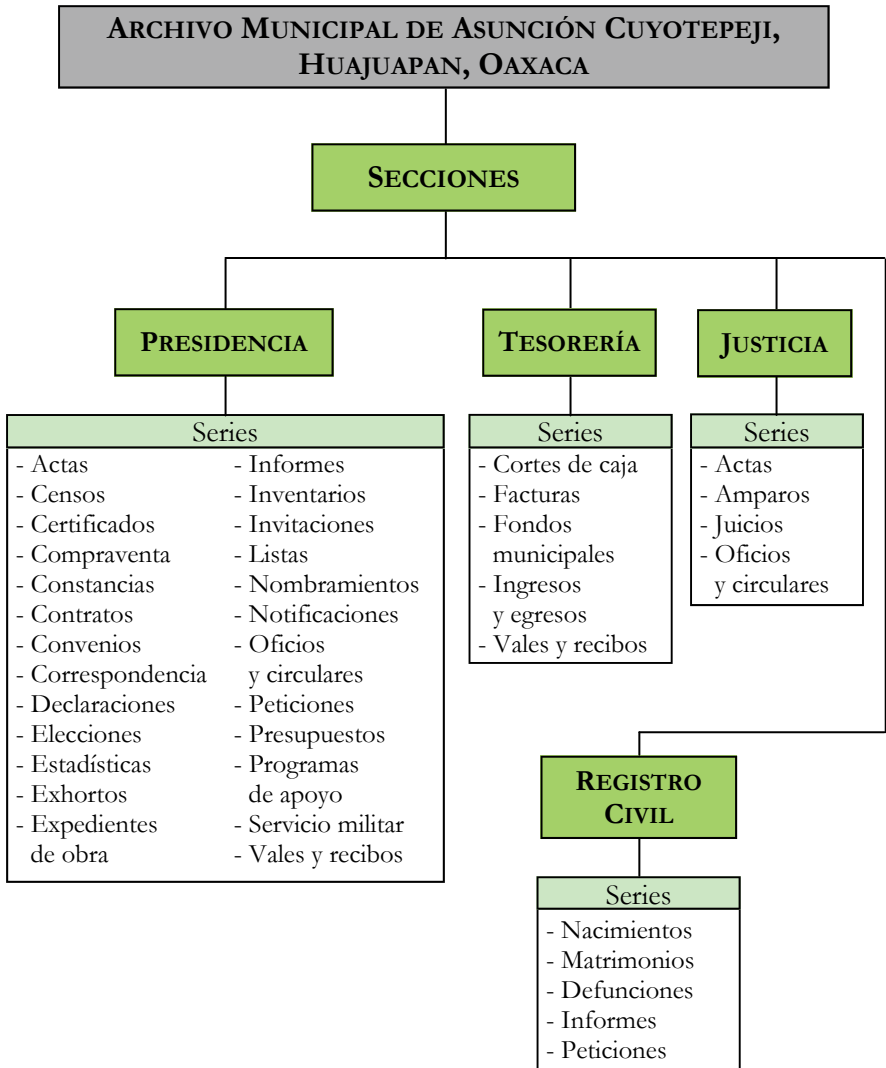
La documentación se encuentra resguardada en 37 cajas tipo AG-12 distribuida por secciones, series y años. El método de organización de la documentación es por secciones que se definen de acuerdo a la organización del municipio, y son las siguientes: Presidencia, Juzgado, Tesorería, Registro Civil, Sindicatura, Alcaldía y Bienes Comunales; cada sección se constituye por sus series documentales, es decir; tipo de documento (actas, oficios y circulares, censos, informes, nombramientos, elecciones, expedientes de obra, peticiones, etc.) los cuales son integrados alfabéticamente y por años de manera ascendente, de acuerdo a

¹ Tomado de: www.e-local.gob.mx/work/templates/enciclo/oaxaca/municipios/20004a.htm.

la sección que corresponda. También se encuentran apartados los documentos dañados, los que carecen de fecha, periódico oficial y las publicaciones, elementos que no se incluyen en el inventario.

En la sección de Presidencia existen 22 cajas tipo AG-12 que contienen 691 expedientes; Juzgados 1 caja y 31 expedientes; Tesorería 8 cajas y 78 expedientes; Registro Civil 3 cajas y 146 expedientes; cada una de las secciones están integradas por sus propias series.

CUADRO DE CLASIFICACIÓN





Antes del proceso





Después del proceso



INVENTARIO DEL ARCHIVO MUNICIPAL

SECCIÓN PRESIDENCIA

Serie	Caja	Exp.	Año	Observaciones
Actas	1	65	1890-1987	Expedientes.
	2	16	1988-2001	
Censos		20	1909-1939	
	3	25	1940-1995	
Certificados		17	1894-1994	
	Compra-venta	16	1921-1943	
4		17	1944-1963	
5		10	1964-1972	
6		9	1974-1991	
7		7	1992-1998	
Constancias	8	22	1945-1995	
Contratos		13	1953-2001	
Convenios		7	1968-2001	
Correspondencia		18	1908-2001	
Declaraciones		4	1955-1989	
Elecciones	9	22	1896-1984	

Serie	Caja	Exp.	Año	Observaciones	
Estadísticas	9	10	1951-1975	Expedientes.	
Exhortos		9	1920-1940		
Expedientes de obra		13	1969-1992		
	10	7	1992-2001		
Informes		24	1905-1964		
		11	17		1965-1991
Inventarios	12	9	1992-2001		
		17	1927-1999		
16		1934-1998			
Invitaciones	13	22	1963-1999		
Listas		37	1921-2000		
Nombramientos	14	37	1919-1956		
		15	9		1957-1965
		16	8		1966-1972
		17	9		1973-1981
		18	11		1982-1990
		19	6		1991-1994
		20	8		1994-2001

Serie	Caja	Exp.	Año	Observaciones
Peticiones	21	40	1923-1998	Expedientes.
Presupuestos		19	1921-2001	
Programas de apoyo		5	1983-1996	
Servicio militar	22	39	1945-2001	
Vales y recibos		31	1927-2001	

SECCIÓN TESORERÍA

Serie	Caja	Exp.	Año	Observaciones
Cortes de Caja	1	28	1919-1977	Expedientes.
	2	7	1978-1980	
	3	4	1988-1989	
	4	4	1990-1991	
	Facturas	5	2	
3			1976-1993	
4			1990-2001	
Fondos municipales		2	1919-1921	
Ingresos y egresos	6	5	1963-1986	
	7	6	1989-1994	

Serie	Caja	Exp.	Año	Observaciones
Ingresos y egresos	8	3	1994-1995	Expedientes.
Vales y recibos		10	1919-1999	

SECCIÓN JUSTICIA

Serie	Caja	Exp.	Año	Observaciones
Actas	1	2	1956-1992	Expedientes.
Amparos		14	1956-1986	
Juicios		8	1923-1989	
Oficios y circulares		7	1920-1928	

SECCIÓN REGISTRO CIVIL

Serie	Caja	Exp.	Año	Observaciones
Nacimientos	1	26	1918-1998	Libros.
Matrimonios		33	1909-1960	
Defunciones	2	13	1961-1989	
		54	1916-1998	
Informes	3	13	1989-2001	
Peticiones		7	1951-1974	Legajos.

*Inventario de los Archivos Municipales
de Santiago Cacaloxtepec y Asunción Cuyotepeji,
Huajuapán, Oaxaca.*

Se imprimió en abril de 2007 en
ADABI de México, A.C.
Cerro San Andrés 312, Col. Campestre Churubusco,
04200 Coyoacán, DF, México.
El tiro consta de 100 ejemplares.